

УВАЖАЕМЫЕ ЖИТЕЛИ КРАЯ!

В декабре 2018 года законодательно принят фундаментальный краевой документ, который определяет перспективы развития всего региона до 2030 года, – Стратегия социально-экономического развития Краснодарского края.

В издании, которое вы держите в руках, отражены основные параметры Стратегии, механизмы ее разработки и реализации.

Необходимо отметить, что создание долгосрочного стратегического документа жизненно необходимо не только для самого региона, но важно и для страны в целом. Перспективы развития экономики России неразрывно связаны с перспективами экономического развития регионов. И главный документ для каждого субъекта, который ставит конкретные задачи и определяет пути достижения перспективных целей, – долгосрочная Стратегия развития.

Стратегия «Кубань-2030» полностью коррелируется с приоритетами, целями и задачами социально-экономического развития Российской Федерации, а также определяет способы их достижения. Все составляющие Стратегии также отвечают целям и задачам национальных проектов, определенных майским указом Президента России 2018 года.

Для решения проблемных вопросов, стоящих перед регионом, сформирована главная стратегическая цель, выделены 7 ключевых направлений развития и 7 флагманских проектов.

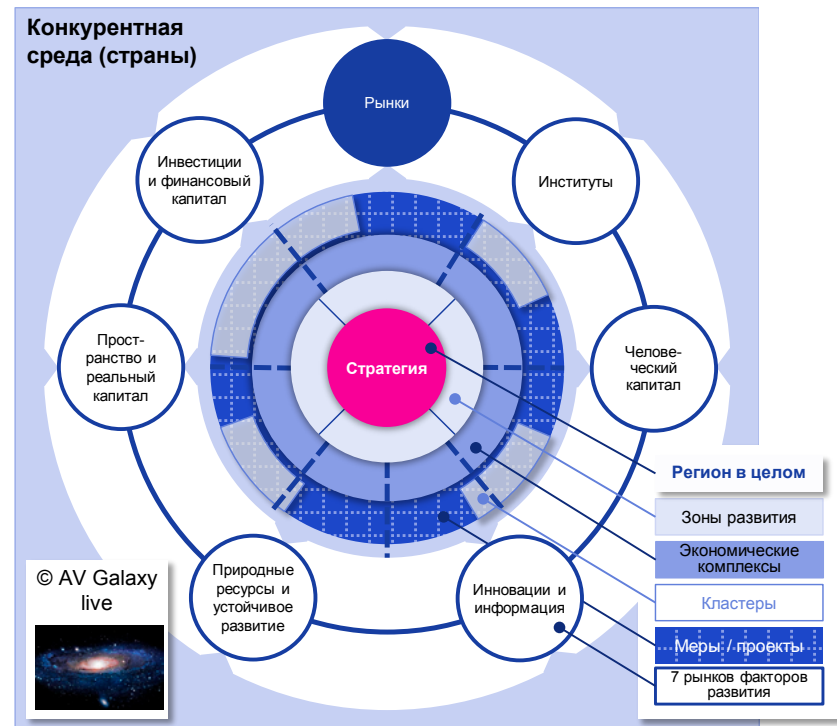
Стратегией определено 5 кластеров умной экономики, в рамках традиционных направлений развития края, и 2 абсолютно новых проекта социально-экономической трансформации. В приоритете остается аграрный сектор, развитие курортов, промышленности, строительства, инвестиций, транспортной инфраструктуры. К этим направлениям добавились два новых – по развитию человеческого капитала.

Подробнее о реализации флагманских проектов, о целевых показателях Стратегии и пространственно-территориальном развитии Кубани, в том числе о разделении региона на 7 экономических зон, Вы узнаете в этом издании.

«Живая» система управления будущим AV Galaxy – Единая методика разработки Стратегии. Разработка Стратегии социально-экономического развития Краснодарского края до 2030 года (далее также – Стратегия) осуществляется в рамках единой методики оценки и повышения конкурентоспособности региона – «Живой» системы управления будущим AV Galaxy, разработанной Консорциумом Леонтьевский центр – AV Group на основе развития подходов классиков теории межрегиональной и глобальной конкуренции и территориального развития Ф. Перру, М. Портера, Й. Шумпетера и других и многолетней практики стратегического планирования на федеральном, региональном и муниципальном уровнях (Рисунок 1).

Рисунок 1

«Живая» система управления будущим (AV Galaxy)



Система управления будущим фокусируется на стимулировании роста конкурентоспособности по ключевым направлениям (AV Competitiveness):

- G1 Рынки** (продукты и экономические комплексы)
- G2 Институты** (государственные, частные и общественные)
- G3 Человеческий капитал**
- G4 Инновации и информация**
- G5 Природные ресурсы и устойчивое развитие**
- G6 Пространство и реальный капитал**
- G7 Инвестиции и финансовый капитал**

Общая оценка уровня конкурентоспособности Краснодарского края в сравнении с другими регионами

Для анализа глобальной конкурентоспособности региона в рамках модели «Галактика» (AV Galaxy) применяется методика AV Regions Competitiveness Index (AV RCI, Индекс конкурентоспособности регионов) Консорциума Леонтьевский центр – AV Group. Результаты исследований публично обсуждались и представлялись на различных мероприятиях и активно применяются в научноисследовательских работах, в том числе при разработке стратегий регионов.

Индекс конкурентоспособности регионов – комплексная оценка, характеризующая фактическую способность территорий конкурировать за ресурсы и рынки сбыта.

Индекс конкурентоспособности регионов AV RCI. Полюса роста России. Южный полюс роста и позиция Краснодарского края

В исследовании полюсов роста России в зависимости от полученного рейтинга выделены несколько групп по уровню конкурентоспособности. Краснодарский край входит в группу 1 (регионы-лидеры), которая включает в себя девять регионов. Эти регионы образуют центры полюсов роста, являются ключевыми драйверами развития экономики страны (Рисунок 2).

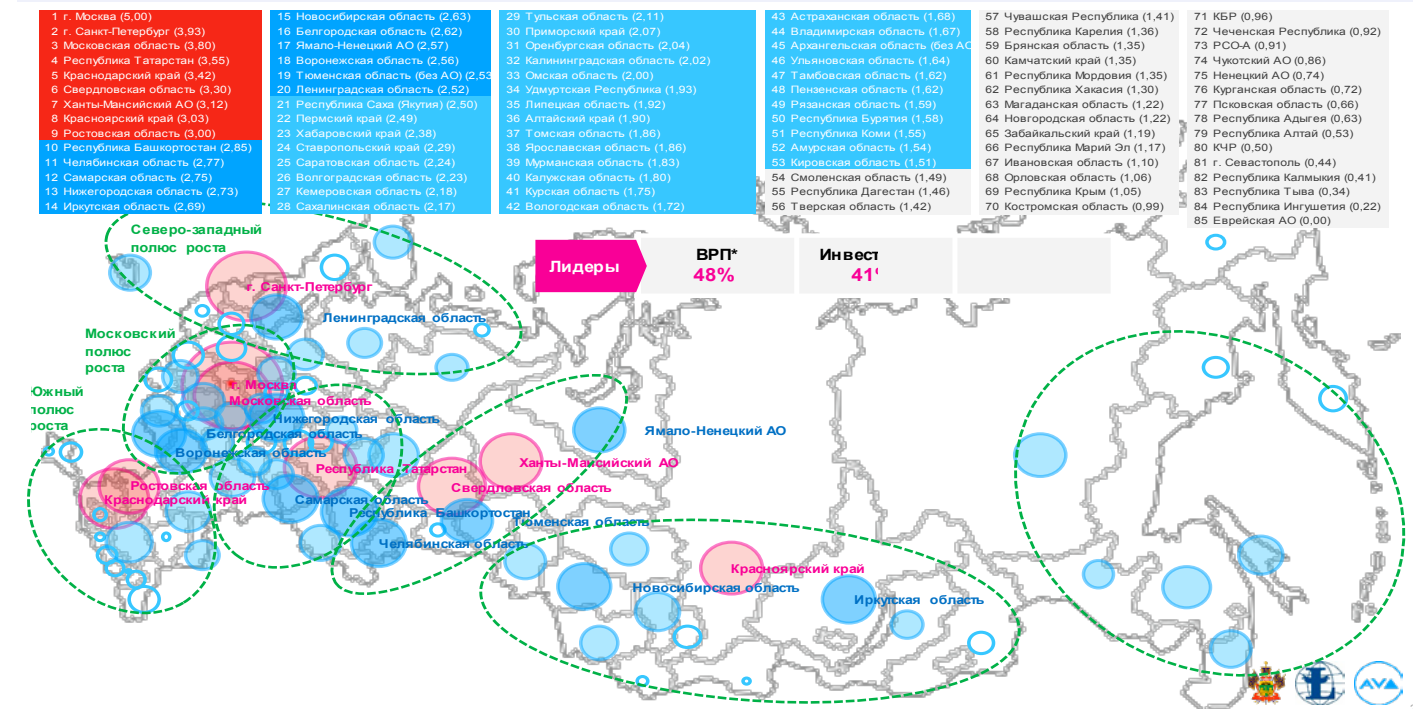
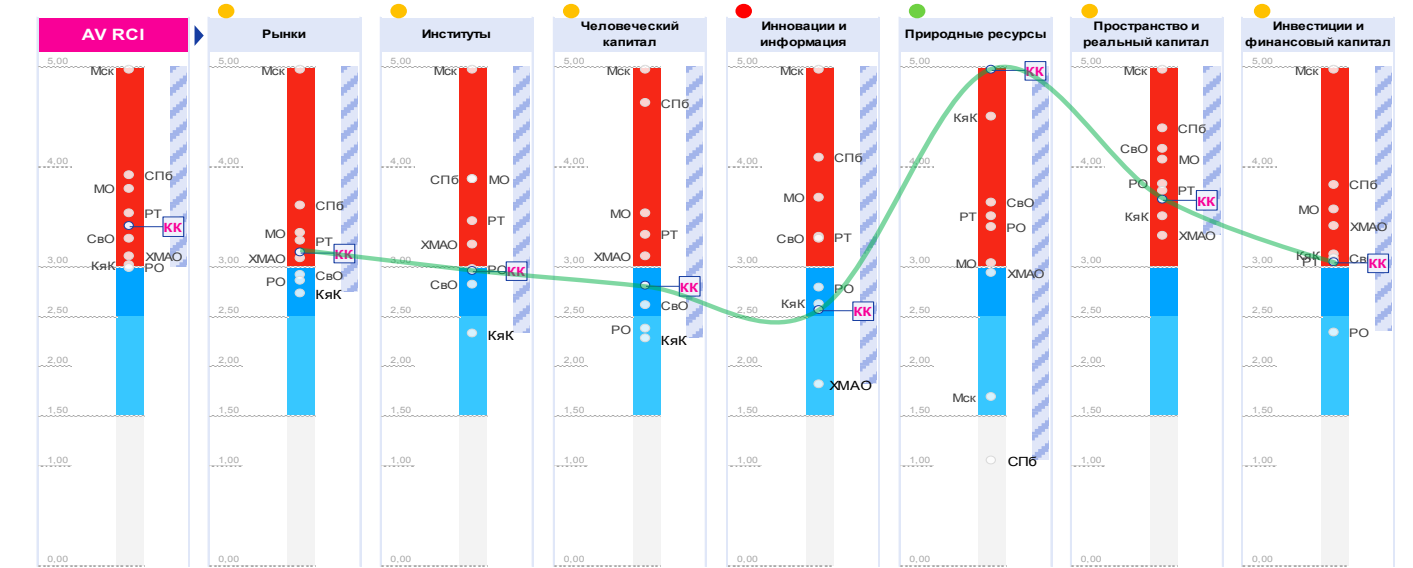


Рисунок 3



КК – Краснодарский край СПб – г. Санкт Петербург МО – московская область РТ – Республика Татарстан
 Мск – г. Москва КяК – Красноярский край РО – Ростовская область ХМАО – Ханты-Мансийский автономный округ

Одним из ключевых полюсов роста России является Южный полюс роста, в котором лидерами являются Краснодарский край, Ростовская область, Ставропольский край и Волгоградская область и для которого Краснодарский край является «локомотивом» развития.

Уровень конкурентоспособности очень высокий – по Индексу AV RCI Краснодарский край занял пятое место в России (ключевые конкуренты – регионы-лидеры). Краснодарский край постоянно входит в число регионов-лидеров рейтинга. Высокую оценку конкурентоспособности Краснодарский край получил по направлениям «Рынки», «Человеческий капитал», «Природные ресурсы», а ключевой проблемной зоной является низкий уровень конкурентоспособности по направлению «Инновации и информация». По направлениям «Институты» и «Инвестиции и финансовый капитал» Краснодарский край занимает средние относительно группы сравнения позиции (Рисунок 3).

Конкурентные преимущества и ключевые проблемы Краснодарского края

Ключевые конкурентные позиции Краснодарского края

Краснодарский край – 2017 – российский регион-лидер, привлекательный для жизни, отдыха и ведения бизнеса, качественно использующий природно-ресурсный потенциал и инвестиции, успешно выполняющий международные и федеральные функции и проекты. С точки зрения глобальной конкурентоспособности край имеет системные проблемы в развитии человеческого капитала, инноваций и пространства.

Конкурентные преимущества	Ключевые проблемы
Амбиции и опыт российского региона-лидера: большой пятимиллионный внутренний рынок, ежегодно принимающий более пятнадцати миллионов туристов, и транспортно-логистический хаб в центре двадцатимиллионного Южного полюса роста (регионы Юга России, входящие в состав Южного и Северо-Кавказского федеральных округов)	Низкая глобальная конкурентоспособность ключевых экономических комплексов
Административный ресурс – опыт успешного выполнения международных и федеральных функций и проектов	Инертность институциональной системы
Высокая привлекательность для жизни, отдыха и ведения бизнеса	Системные проблемы в области развития человеческого капитала
Высокая предпринимательская активность	Отсутствие экосистемы инноваций
Потенциал развития умной экономики	Высокая антропогенная нагрузка и низкое качество системы устойчивого развития.
Богатые и эффективно используемые природные ресурсы (основа развития ключевых экономических комплексов края: торгово-транспортно-логистического, агропромышленного, санаторно-курортного и туристского): компактное сочетание морей, равнин, предгорий и гор; мягкий климат, чистый воздух и уникальные природные объекты горных и предгорных территорий, месторождения минеральных вод и лечебных грязей, большое видовое разнообразие растительного и животного мира	Значительные пространственно-инфраструктурные ограничения
Южный форпост России – уникальное геостратегическое положение (пересечение торгово-транспортно-логистических потоков (Европы, Средиземноморья, Ближнего Востока и Средней Азии), морская и сухопутная государственные границы) и высокий уровень развития инфраструктуры (ключевые южные транспортные артерии и порты Азово-Черноморского бассейна)	Высокая зависимость от внешних финансовых институтов при недостаточном качестве внутренней системы управления финансами и привлечения инвестиций
Высокая инвестиционная привлекательность и развитая кредитно-финансовая инфраструктура края	

Оценка достигнутых целей социально-экономического развития Краснодарского края

За период реализации Стратегии социально-экономического развития Краснодарского края до 2020 г. (2008-2017 гг.) продолжено социально-экономическое развитие региона и сохранены устойчивые позиции края в экономическом пространстве России.

Рост экономики обеспечил новые рабочие места, опережающий рост уровня жизни населения Краснодарского края, а также низкий уровень безработицы (один из самых низких в России) и высокий темп роста реальных доходов (один из самых высоких в стране). Только за период 2010-2016 гг. реальные доходы населения выросли почти на 56,1% – прирост в 4,5 раза выше, чем в среднем по России.

На протяжении последних лет край неизменно входит в число территорий страны, обладающих максимальным инвестиционным потенциалом при минимальном инвестиционном риске. Согласно рейтингу инвестиционного климата в 2016 г. таких регионов только три: Московская область, Санкт-Петербург и Краснодарский край.

В кризисные периоды не было допущено существенного снижения валового регионального продукта (в 2009 г. – на 1,8% по сравнению с 2008 г.; в 2015 г. – на 4% относительно 2014 г.). Рост валового регионального продукта за все девять лет реализации Стратегии составил 131,5% на фоне 108,3% роста в целом по стране.

Растет вклад Краснодарского края в валовой внутренний продукт Российской Федерации и в формирование федерального бюджета. Краснодарский край стабильно входит в первую десятку субъектов Российской Федерации по объему ВРП. Если в 2008 г. край занимал в этом рейтинге седьмое место, то в 2014 и 2015 гг. – уже пятое место.

Начиная с 2012 г. Краснодарский край удерживает первое место в ЮФО по объемам промышленного производства, опережая Ростовскую и Волгоградскую области более чем на 10%, и занимает шестнадцатое место среди регионов Российской Федерации (в 2008 г. – восемнадцатое место).

По целому ряду товарных позиций край входит в число монополистов либо занимает значительную долю в объемах производства многих видов продукции не только в ЮФО, но и на российском рынке.

Край находится на первом месте в России по объему сельскохозяйственного производства, на втором – по вводу жилья, на третьем – по объему розничных продаж и объему платных услуг населению, на четвертом – по обороту общественного питания, на пятом – по объему выполненных строительных работ, на седьмом – по объему привлекаемых инвестиций.

На протяжении ряда лет в результате проведения в Краснодарском крае комплексных профилактических и лечебно-диагностических мероприятий отмечаются позитивные тенденции развития демографической ситуации.

Об устойчивости социально-экономического развития региона свидетельствует положительная динамика роста численности населения и среднедушевых доходов населения.

Краснодарский край имеет значительный потенциал роста конкурентных позиций в мировой экономике, однако это требует совместных усилий регионов, входящих в Южный полюс роста. Самостоятельно Краснодарский край, являясь одним из ключевых регионов России, недостаточно конкурентоспособен на мировом уровне, значительно отстает как по ключевым ресурсам (например, по человеческому капиталу), так и по объему экономики (ВРП).

Однако при рассмотрении края как «локомотива» Южного полюса роста, можно ставить задачи конкуренции на уровне мировых полюсов роста развитых стран и стран БРИКС.

Конкурентоспособность Краснодарского края на основе других методик

Краснодарский край последние годы стабильно занимает лидирующие места в большинстве авторитетных межрегиональных рейтингов (Таблица 1).

Таблица 1. Позиции Краснодарского края в рейтингах

Рейтинг	Место Краснодарского края/ общее число мест					
	2012	2013	2014	2015	2016	2017
RCI – индекс конкуренции регионов	4/83	7/83	5/83	5/83	2/83	5/85
Эксперт РА – рейтинг инвестиционной привлекательности (1А – группа с высшим рейтингом)	1А	1А	1А	1А	1А	-
Национальный рейтинг состояния инвестиционного климата	-	-	-	7	7	7
Оценка эффективности деятельности органов исполнительной власти субъектов Российской Федерации	4/83	38/83	-	-	-	-

Стратегические вызовы: глобальные тенденции мирового развития

Каким становится мир – переменам уже не будет конца.

Ключевые глобальные вызовы (для удобства все тенденции сгруппированы по семи направлениям конкуренции)

Экономический рост: новые рынки и конкуренция

Рост спроса: расширение рыночных ниш и возможностей экономического роста (рост спроса на продовольствие (на 35%*), воду (на 40%*) и энергию (на 50%*) к 2030 г.)

Расцвет Азиатско-тихоокеанского и Африканского регионов. Развитие BRICS+11. Переход мирового лидерства от США к Китаю. Новая роль России и Евразии в целом.

Потребность в изменениях: готовность «всего» оперативно изменяться в ответ на внутренние потребности и внешние вызовы (изменения): быстро меняющиеся потребности, технологии, условия конкуренции и лидерства.

«Живые» системы управления будущим

Управление 3.0: открытость, гибкость и взаимодействие.

Живые институты: стратегии стимулирования роста конкурентоспособности по направлениям. Повышение открытости власти – движение к открытому / цифровому государству и муниципалитету.

Культура взаимодействия: базис долгосрочного развития «между порядком и хаосом».

Человек: развитие и созидание «всю жизнь»

Рост населения Земли: в развивающихся странах и падение доли трудоспособного населения в развитых странах.

Глобальный рост среднего класса (развитие молодых, миграция, женщины, позднее старение).

Современный человек развивается и созидает «всю жизнь» (самосовершенствование, образование, здоровье).

Данные и скорость созидания

«Норк больше НЕТ!»: информация – данные – потребность – инновация – производство – продукты/услуги.

Производство будущего – это не «вырезание», а созидание и выращивание (Apple, Alcoa).

Устойчивость развития и спрос на «природу»

Нарастание экологических проблем.

Значительный рост спроса на «природу» и общественного внимания к устойчивому развитию (SustainableDevelopment), охране окружающей среды.

Полюсы роста: бесшовность пространства и персональная инфраструктура

Урбанизация: растущая роль мегаполисов, агломераций и полюсов роста (500 мегаполисов).

Традиционной инфраструктуры как объектов коллективного доступ в стратегической перспективе будет все меньше и меньше.

Изменение структуры мирового энергетического рынка, рост альтернативной энергетики (солнце и вода!).

Доступность финансовых инструментов

Глобальный доступ к финансовым инструментам и инвестициям (рост конкуренции: Сбербанк или Alibaba).

Конкурентные позиции ключевых экономических комплексов

Структура экономических комплексов Краснодарского края, миллионов рублей (Рисунок 4-5).

Рисунок 4

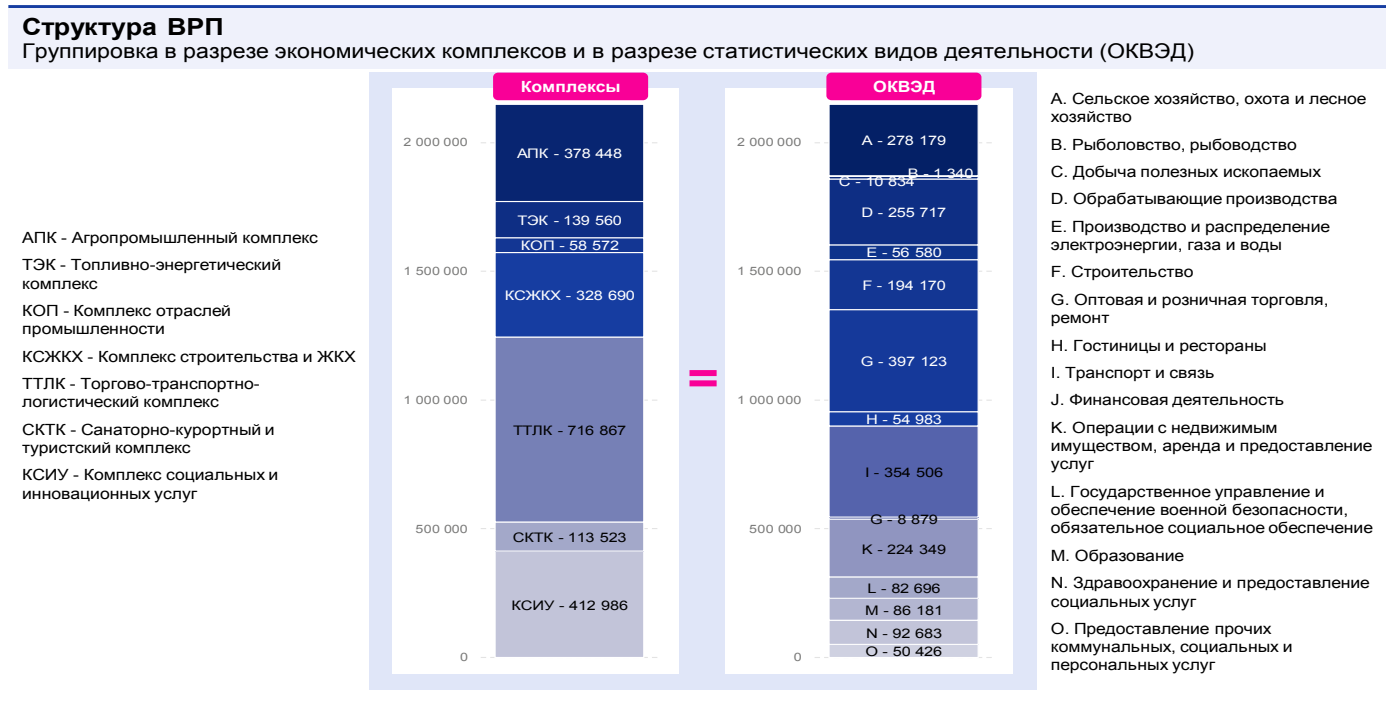
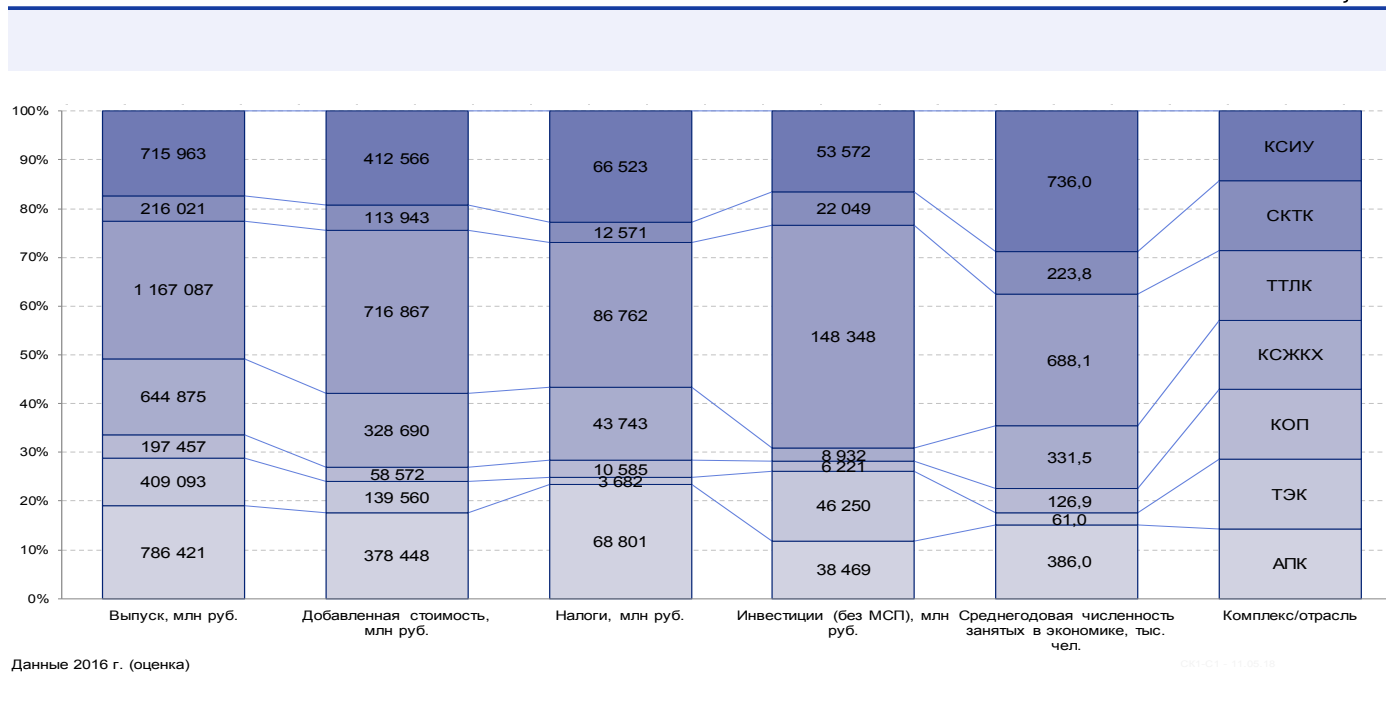


Рисунок 5



ЦЕННОСТИ И ПРИОРИТЕТЫ КРАСНОДАРСКОГО КРАЯ

Ценности и приоритеты

Стратегия социально-экономического развития Краснодарского края до 2030 г. опирается на ценности и принципы, зафиксированные в Уставе Краснодарского края, являющемся государственно-правовой основой социально-экономической, политической и культурной жизни края, выражающем волю и интересы населения Краснодарского края. В Уставе Краснодарского края утверждаются принципы правового государства и гражданского общества, ориентированные на социально-экономическое, политическое и культурное развитие края, учитывающее уникальные природные богатства и историко-культурные ценности края и необходимость их рационального использования в интересах всего населения края и будущих поколений его жителей.

Человек – высшая ценность Стратегии. Создание благоприятных условий для привлечения, удержания и развития человеческого капитала, применения талантов и компетенций каждого на общее благо Краснодарского края – ключевой приоритет Стратегии.

Главная стратегическая цель

Краснодарский край – 2030 – глобальный устойчивый конкурентоспособный регион умных, здоровых и творческих людей, магнит для талантов и предпринимателей, лидер Южного полюса роста России.

Рисунок 6



Показатели реализации главной стратегической цели:		базовый сценарий (прирост – 3,9%*)	
ВРП по ППС в ценах 2016 г.	>180 млрд USD 105,7 128,0 150,5 166,4 181,5	Численность населения	ОК. 6 200 тыс. чел. 5 542 5 804 5 954 6 089 6 201
ВРП на душу населения по ППС в ценах 2016 г.	>29 тыс. USD 19,2 22,2 25,5 27,5 29,5	Уровень бедности Доля населения с денежными доходами ниже величины прожиточного минимума	3,7% 11,7 7,6 5,2 4,4 3,7
Рост ВРП на душу населения относительно уровня 2016 г.	X1,5 1,00 1,16 1,32 1,43 1,53	Производительность труда в ценах 2016 г.	>1,2 млн руб. в год 0,842 1,011 1,140 1,204 1,256
Рост промышленного производства относительно уровня 2016 г.	X2 1,0 1,4 1,7 1,8 2,0	Ожидаемая продолжительность жизни	> 80 лет 72,8 75,3 77,0 78,8 80,5
Экологизация АПК Доля сельхозпродукции, соответствующей стандарту экологизированного АПК	60% - 5 15 35 60	Качество институциональной среды RCI G2	Топ-7
Экспорт	>27 млрд USD 5,6 11,1 16,2 21,3 27,1	Качество человеческого капитала RCI G3	Топ-7
Доля несырьевого неэнергетического экспорта	65%	Качество инновационной среды RCI G4	Топ-7
Накопленные инвестиции в основной капитал с 2018 г.	>13 трлн руб. 2 547 5 318 8 859 13 171	Количество туристов	> 22 млн чел. в год 15,8 17,8 19,1 20,5 22,0
Доходы консолидированного бюджета	>600 млрд руб. 263 331 418 508 612	Среднемесячная заработная плата	>50 тыс. руб. 29,8 37,2 43,4 49,9 56,8
	2016 2021 2024 2027 2030		2016 2021 2024 2027 2030

Стратегическое видение в разрезе семи направлений конкуренции

- G1. Рынки.** Ключевые экономические комплексы края конкурентоспособны на российском рынке, лидеры – глобально конкурентоспособны. Сформированы сбалансированные кластеры-лидеры развития Южного полюса роста.
- G2. Институты.** «Край предпринимательства» (на уровне крупного, среднего и малого бизнеса), конкурентоспособных кластеров и эффективного государственного управления на основе сбалансированной системы государственных, частных, государственно-частных и общественных институтов.
- G3. Человеческий капитал.** Регион-лидер в накоплении человеческого капитала как ключевого актива – основы долгосрочной конкурентоспособности, обеспечивший лучшие условия для развития и самореализации жителей Краснодарского края – гостеприимных, открытых, мотивированных людей, умеющих находить баланс консервативного и прогрессивного, ценящих здоровье, семью и дружеское общение, наслаждающихся долголетием.
- G4. Инновации и информация.** Территория умной экономики, ориентированной на реализацию потенциала молодых талантов и предпринимателей, обеспечивающих глобальное технологическое лидерство России.
- G5. Природные ресурсы и устойчивое развитие.** Регион, обладающий разнообразными (в том числе уникальными) природными системами, сберегаемыми для будущих поколений, и высоким уровнем экологической безопасности, эффективно использующий природные ресурсы на основе соблюдения принципов устойчивого развития для обеспечения высокого качества жизни жителей края и воспроизводства человеческого потенциала России.
- G6. Пространство и реальный капитал.** Лидер Южного полюса роста, территория, обладающая устойчивой системой расселения в парадигме «умных городов и сел», созданных для людей, сохраняющих и развивающих поликультурные традиции и природу Кубани и Азово-Черноморского побережья; рационально и эффективно используемое комфортное пространство жизнедеятельности населения и гостей региона с высоким качеством среды обитания.
- G7. Инвестиции и финансовый капитал.** Краснодарский край является одним из наиболее привлекательных для инвестиций (в том числе иностранных) субъектов Российской Федерации, ключевые субъекты края инвестиционно привлекательны на мировом уровне, создана эффективная инвестиционная среда, консолидированный бюджет Краснодарского края сбалансирован и имеет низкую зависимость от федерального уровня.

ЦЕЛЕВОЕ ВИДЕНИЕ, ИНДИКАТОРЫ ДОСТИЖЕНИЯ ЦЕЛЕЙ, ОЖИДАЕМЫЕ РЕЗУЛЬТАТЫ РЕАЛИЗАЦИИ СТРАТЕГИИ

Социальноэкономическая политика

Социально-экономическая политика развития – совокупность мер, реализуемых администрацией Краснодарского края и направленных на достижение экономического роста, повышение конкурентоспособности экономики и качества жизни населения Краснодарского края путем модернизации современной экономики/социальной сферы и стимулировании создания новой умной региональной экономики и человекоцентричной среды.

Развитие Краснодарского края в разрезе ключевых направлений конкуренции

G1. Основные направления экономического развития – развитие экономических комплексов

СЦ-1 Ключевые экономические комплексы края конкурентоспособны на российском рынке, лидеры – глобально конкурентоспособны; сформированы сбалансированные кластеры-лидеры развития Южного полюса роста.

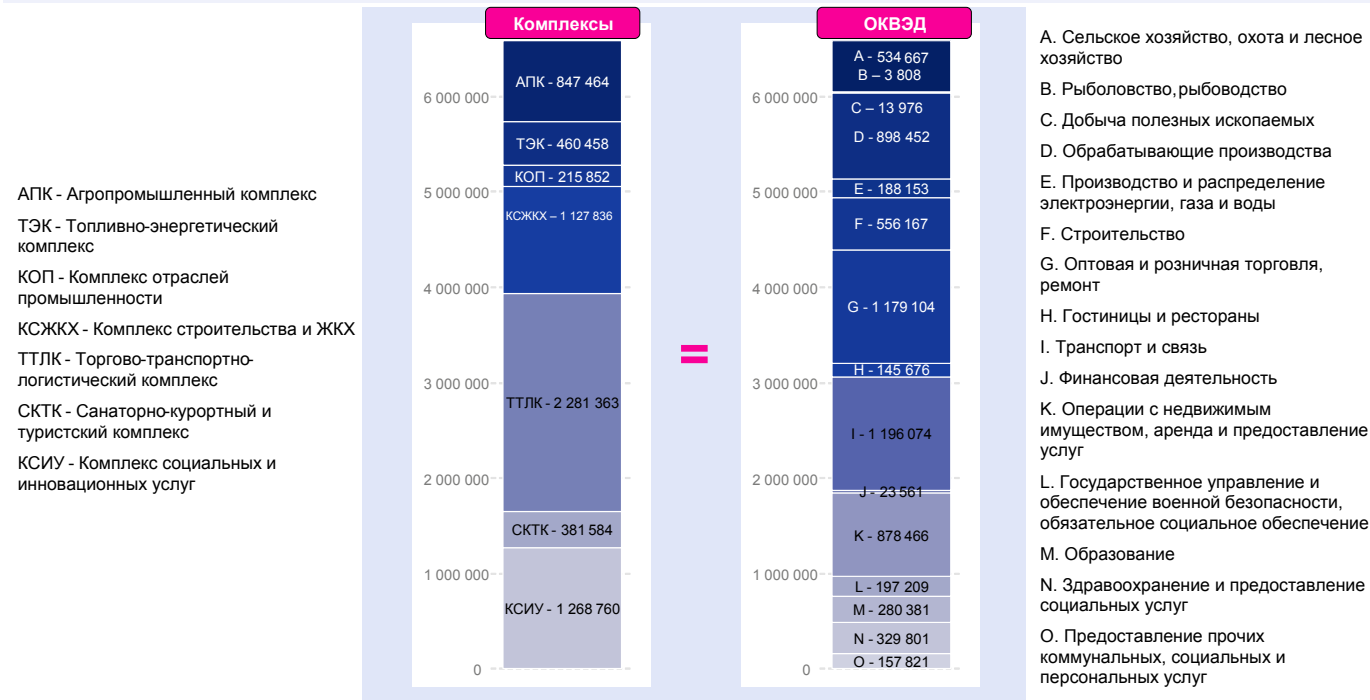
В Стратегии социально-экономического развития Краснодарского края принята следующая структура экономических комплексов:

- Торгово-транспортно-логистический комплекс (ТТЛК).
- Агропромышленный комплекс (АПК).
- Санаторно-курортный и туристский комплекс (СКТК).
- Комплекс отраслей промышленности (КОП).
- Топливо-энергетический комплекс (ТЭК).
- Комплекс строительства и жилищно-коммунального хозяйства (КСЖКХ).
- Комплекс социальных и инновационных услуг (КСИУ).

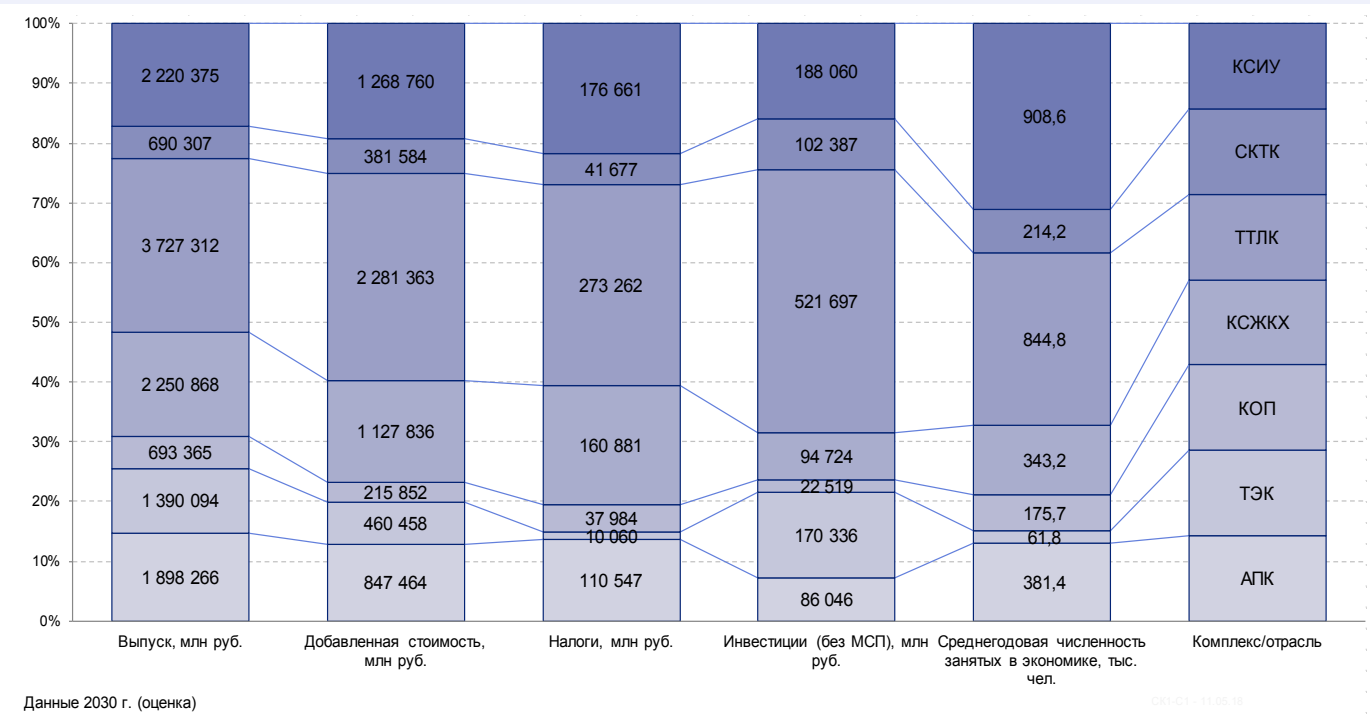
Стратегическая цель направления конкуренции «G1. Рынки» коррелирует со стратегическими целями развития экономических комплексов:

- СЦ-8 (ТТЛК)** Регион-лидер Южного экспортно-импортного хаба – один из ключевых евразийских транспортно-логистических узлов.
- СЦ-9 (АПК)** Один из мировых регионов-лидеров развития умного и экологизированного АПК, обеспечивающего продовольственную безопасность страны, трансформирующегося от сырьевого производства к производству и выводу на российский и глобальные рынки уникальной, безопасной «Кубанской продукции».
- СЦ-10 (СКТК)** Глобально конкурентоспособный всесезонный инновационный санаторно-курортный и туристский центр, играющий ключевую роль в обеспечении устойчивого воспроизводства человеческого потенциала России, лидер российского туристического рынка.
- СЦ-11 (КОП)** Регион умной экологически чистой промышленности, ориентированной на потребности социума, имеющий высокую конвергенцию с ключевыми экономическими комплексами Южного полюса роста.
- СЦ-12 (ТЭК)** Регион, обладающий экологически безопасным и высокоэффективным топливно-энергетическим комплексом, обеспечивающим потребности экономики и человека в доступной и недорогой энергии на основе сочетания инновационного развития традиционной энергетики и активного внедрения технологий «зеленой энергетики».
- СЦ-13 (КСЖКХ)** Регион, обладающий единой эффективной системой производства строительных материалов, возведения объектов и их эксплуатации.
- СЦ-14 (КСИУ)** Российский регион-лидер развития социальных и креативных индустрий на базе умной экономики и культуры – научно-образовательный, медицинский и инновационный центр Южного полюса роста, привлекающий широким спектром услуг и обеспечивающий высокое качество жизни в соответствии с мировыми стандартами.

Структура ВРП в 2030 г.
Группировка в разрезе экономических комплексов и в разрезе статистических видов деятельности (ОКВЭД)



Экономика Краснодарского края в 2030 г. в разрезе базовых экономических комплексов
Структура в разрезе ключевых индикаторов, базовый сценарий



Целевое видение экспортного потенциала в 2030 г. включает следующие характеристики.
Ц-1.1 Ведущий регион-экспортер продукции с высокой долей несырьевого неэнергетического экспорта.
Задачи:

- Развитие экспорта приоритетных продуктов и товарных групп.
- Создание институциональной среды развития экспорта.
- Обеспечение кадрового потенциала развития экспорта в Краснодарском крае.
- Развитие информационно-технологической платформы поддержки экспорта.
- Повышение качества использования природно-ресурсной базы и факторов устойчивого развития в процессе экспортной деятельности.

Стимулирование развития инфраструктуры, используемой для экспортной деятельности.
Увеличение финансовых ресурсов поддержки экспортеров и/или экспортно ориентированных компаний.

Таблица 2. Ключевые индикаторы стратегической цели СЦ-1

Индикатор	2016	2018	2021	2024	2027	2030
СЦ-1						
Добавленная стоимость в ценах базового года						
Инерционный	2 149	2 188	2 374	2 602	2 753	2 896
Базовый	2 149	2 270	2 601	3 059	3 382	3 690
Оптимистический	2 149	2 340	2 721	3 423	3 952	4 472
Накопленный среднегодовой темп роста ВРП (CAGR с 2016 г.), %						
Инерционный		100,9	102,0	102,4	102,3	102,2
Базовый		102,8	103,9	104,5	104,2	103,9
Оптимистический		104,4	104,8	106,0	105,7	105,4
Накопленный среднегодовой темп роста ВРП на душу населения (CAGR с 2016 г.), %						
Инерционный		98,9	99,5	100,0	100,1	100,2
Базовый		99,2	100,6	101,0	101,0	101,0
Оптимистический		100,6	101,1	101,9	101,9	101,8
Ц-1.1						
Экспорт, млн USD						
Инерционный	5 587	6 954	8 382	10 902	13 353	15 956
Базовый	5 587	7 323	11 067	16 168	21 355	27 097
Оптимистический	5 587	7 371	11 260	17 549	24 168	31 761
Доля несырьевого неэнергетического экспорта, %						
Инерционный	45	41	42	43	44	45
Базовый	45	43	48	54	59	65
Оптимистический	45	44	55	65	75	85
Рост несырьевого неэнергетического экспорта к 2016 г., раз						
Инерционный		1,1	1,4	1,9	2,3	2,9
Базовый		1,2	2,1	3,5	5,1	7,0
Оптимистический		1,3	2,4	4,5	7,2	10,7
Рост объема экспорта услуг к 2016 г., раз						
Инерционный		1,0	1,3	1,7	2,0	2,5
Базовый		1,1	1,8	2,7	3,7	4,9
Оптимистический		1,1	1,9	3,1	4,6	6,5
Рост роста числа экспортеров, раз						
Инерционный		1,1	1,2	1,3	1,4	1,5
Базовый		1,1	1,6	2,0	2,5	2,9
Оптимистический		1,1	1,7	2,3	2,9	3,5

62. Основные направления развития институциональной среды

● **ЦЦ-2** «Край предпринимательства» (на уровне крупного, среднего и малого бизнеса), конкурентоспособных кластеров и эффективного государственного управления на основе сбалансированной системы государственных, частных, государственно-частных и общественных институтов.

Ц-2.1 Краснодарский край – родина национальных предпринимателей-чемпионов.

Ц-2.2 В Краснодарском крае сформирован портфель конкурентоспособных кластеров умной экономики, сфокусированных на развитии национальных чемпионов.

Ц-2.3 Эффективно работает государственное управление третьего поколения (Госуправление 3.0) Краснодарского края: система государственного управления, ориентированного на человека и обеспечивающего устойчивый рост качества жизни населения, сопоставимый со средним уровнем по странам Организации экономического сотрудничества и развития, и реализацию потенциала молодых талантов и предпринимателей.

Ц-2.4 Созданы благоприятные условия для развития гражданского общества как основы устойчивости и конкурентоспособности региона.

Ц-2.5 В Краснодарском крае обеспечен высокий уровень природной, техногенной и общественной безопасности, созданы условия для безопасного проживания населения и развития бизнеса.

Таблица 3. Ключевые индикаторы стратегической цели ЦЦ-2

Индикатор	2016	2018	2021	2024	2027	2030
ЦЦ-2						
Выручка-нетто, млрд руб.						
Инерционный	3 473	3 927	4 827	5 962	7 117	8 454
Базовый	3 473	4 073	5 302	7 037	8 772	10 807
Оптимистический	3 473	4 062	5 528	7 828	10 176	12 986
Оборот малых и средних предприятий, включая микропредприятия, млрд руб.						
Инерционный	1 402	1 530	1 920	2 421	2 948	3 572
Базовый	1 402	1 598	2 167	2 993	3 875	4 953
Оптимистический	1 402	1 608	2 341	3 530	4 869	6 570
Среднесписочная численность работников малых и средних предприятий, включая микропредприятия (без внешних совместителей)						
Инерционный	387	390	398	418	445	471
Базовый	387	393	418	450	490	531
Оптимистический	387	397	434	481	538	597
Отношение среднесписочной численности работников малых и средних предприятий к численности населения, %						
Инерционный	7,0	7,0	6,9	7,1	7,4	7,7
Базовый	7,0	7,0	7,3	7,6	8,1	8,6
Оптимистический	7,0	7,1	7,5	8,0	8,7	9,4
Ц-2.1						
Количество предприятий Краснодарского края, входящих в Top-300 России						
Инерционный	6	6	8	10	11	11
Базовый	6	7	10	12	15	18
Оптимистический	6	7	12	14	18	22
Ц-2.2						
Количество действующих кластеров в Краснодарском крае, соответствующих параметрам Стратегии						
Инерционный	-	-	-	-	-	-

Индикатор	2016	2018	2021	2024	2027	2030
Базовый	-	-	3	5	5	5
Оптимистический	-	-	5	5	5	5
Ц-2.3						
Место в Национальном рейтинге инвестиционного климата, не ниже						
Инерционный	7	10	10	10	10	10
Базовый	7	7	7	7	7	7
Оптимистический	7	6	5	5	5	5
Место в Рейтинге регионов по уровню развития ГЧП						
Инерционный	41	40	35	30	30	30
Базовый	41	40	20	10	7	7
Оптимистический	41	40	15	7	5	5
Ц-2.5						
Общий уровень травматизма (количество травм на 10 тыс. населения)*						
Инерционный	709,2	714,9	723,5	732,1	740,9	749,8
Базовый	709,2	714,9	682,3	640,6	520,1	440,8
Оптимистический	709,2	714,9	671,8	635,2	482,1	395,3
Уровень травматизма, связанного с производством (количество травм на 10 тыс. населения)						
Инерционный		3,7	3,5	3,3	3,2	3,1
Базовый		3,7	3,4	3,1	2,4	2,2
Оптимистический		3,5	3,1	2,7	2,1	1,7
Уровень травматизма на транспорте, связанного с производством (количество травм на 10 тыс. населения)						
Инерционный		0,6	0,6	0,5	0,4	0,4
Базовый		0,6	0,5	0,4	0,3	0,1
Оптимистический		0,5	0,5	0,3	0,2	0,1
Уровень автодорожного травматизма, связанного с производством (количество травм на 10 тыс. населения)						
Инерционный		0,2	0,2	0,2	0,2	0,2
Базовый		0,2	0,2	0,2	0,1	0,1
Оптимистический		0,2	0,2	0,1	0,1	0,1
Уровень автодорожного травматизма, не связанного с производством (количество травм на 10 тыс. населения)						
Инерционный		9,7	9,5	9,4	8,9	8,5
Базовый		9,7	9,3	8,9	7,8	6,2
Оптимистический		9,6	9	8,6	7,3	5,9
Уровень преступности (количество совершенных преступлений на 100 тыс. населения), единиц						
Инерционный	1296,9	1311,1	1342,6	1390,8	1440,5	1511,0
Базовый	1296,9	1190,3	1118,8	1062,9	1041,6	1020,8
Оптимистический	1296,9	1184,2	1125,0	1046,2	962,5	885,5
Доля несовершеннолетних участников преступлений от численности детского населения в возрасте от 14 до 17 лет, %						
Инерционный	0,558	0,558	0,558	0,558	0,558	0,558

Индикатор	2016	2018	2021	2024	2027	2030
Базовый	0,558	0,502	0,452	0,407	0,366	0,329
Оптимистический	0,558	0,474	0,403	0,343	0,291	0,248
Количество преступлений, связанных с наркотическими средствами психотропными веществами и их аналогами, сильнодействующими веществами, единиц						
Инерционный	7564	7564	7564	7564	7564	7564
Базовый	7564	7488	7413	7265	7047	6624
Оптимистический	7564	7413	7264	7047	6765	6426

* Базовый индикатор за 2016 г. предоставлен согласно статистической форме № 57 «Сведения о травмах, отравлениях и некоторых других последствиях воздействия внешних причин», прогноз до 2030 г. рассчитывался с учетом динамики общего травматизма с 2010 г. (ежегодный рост в среднем на 0,4%).

63. Основные направления развития социальной сферы – развитие человеческого капитала

● **СЦ-3** Регион-лидер в накоплении человеческого капитала как ключевого актива – основы долгосрочной конкурентоспособности: созданы лучшие условия для жителей края – открытых, мотивированных, ценящих здоровье, семью и дружеское общение, наслаждающихся долголетием и умеющих находить баланс консервативного и прогрессивного.

Таблица 4. Ключевые индикаторы стратегической цели СЦ-3

Индикатор	2016	2018	2021	2024	2027	2030
СЦ-3						
Производительность труда, млн руб./чел						
Инерционный	0,842	0,944	1,155	1,373	1,577	1,803
Базовый	0,842	0,980	1,257	1,596	1,901	2,241
Оптимистический	0,842	1,003	1,300	1,752	2,166	2,630
Индекс производительности труда, в сопоставимых ценах (среднегодной за период)						
Инерционный		98,4	103,2	101,3	100,4	100,9
Базовый		101,8	105,4	103,2	101,3	102,2
Оптимистический		104,6	107,3	105,0	102,3	103,6
Среднегодовая численность населения, тыс. чел.						
Инерционный	5 542	5 648	5 791	5 920	6 032	6 122
Базовый	5 542	5 648	5 804	5 954	6 089	6 201
Оптимистический	5 542	5 648	5 838	6 028	6 205	6 363
Численность населения в трудоспособном возрасте, тыс. чел.						
Инерционный	3 108	3 114	3 121	3 145	3 181	3 215
Базовый	3 108	3 114	3 130	3 167	3 217	3 265
Оптимистический	3 108	3 114	3 152	3 215	3 291	3 365
Среднегодовая численность занятых в экономике, тыс. чел.						
Инерционный	2 553	2 545	2 548	2 645	2 750	2 858
Базовый	2 553	2 552	2 571	2 683	2 809	2 938
Оптимистический	2 553	2 561	2 592	2 727	2 875	3 028
Уровень безработицы (по методологии МОТ), %						
Инерционный	5,8	5,9	5,8	5,7	5,6	5,5
Базовый	5,8	5,8	5,6	5,4	5,2	5,0
Оптимистический	5,8	5,7	5,4	5,2	4,9	4,7
Ожидаемая продолжительность жизни, лет						
Инерционный	72,8	73,5	74,5	75,5	76,5	77,5

Индикатор	2016	2018	2021	2024	2027	2030
Базовый	72,8	73,5	75,3	77,0	78,8	80,5
Оптимистический	72,8	73,5	75,5	77,5	79,5	81,5
Среднемесячная заработная плата, тыс. руб.						
Инерционный	28,8	30,9	35,8	40,4	44,9	49,4
Базовый	28,8	31,2	37,2	43,4	49,9	56,8
Оптимистический	28,8	31,4	38,3	46,1	54,7	64,2
Динамика реальных денежных доходов, в процентах к предыдущему году						
Инерционный	98,7	98,6	98,7	99,5	99,7	99,9
Базовый	98,7	100,0	100,1	100,5	101,5	102,0
Оптимистический	98,7	100,2	100,4	101,5	102,5	103,5
Миграционный прирост, тыс. чел.						
Инерционный	55,7	50,8	47,4	42,8	39,8	37,0
Базовый	55,7	54,3	53,4	49,9	47,2	44,4
Оптимистический	55,7	64,4	66,1	63,5	61,2	58,3
Коэффициент миграционного прироста						
Инерционный	100,5	90,6	82,4	72,8	66,5	60,9
Базовый	100,5	96,8	92,7	84,4	78,1	72,1
Оптимистический	100,5	114,8	114,0	106,1	99,3	92,3
Коэффициент рождаемости						
Инерционный	13,2	13,0	13,0	13,0	13,0	13,0
Базовый	13,2	13,0	13,0	13,0	13,0	13,0
Оптимистический	13,2	13,0	13,0	13,0	13,0	13,0
Доля населения с денежными доходами ниже величины прожиточного минимума						
Инерционный	11,7	10,9	10,5	10,1	9,4	8,7
Базовый	11,7	10,2	7,6	5,2	4,4	3,7
Оптимистический	11,7	10,1	7,0	4,1	3,1	2,1

64. Основные направления развития научноинновационной сферы – стимулирование развития умной экономики

● **СЦ-4** Территория умной экономики, ориентированной на реализацию потенциала молодых талантов и предпринимателей, обеспечивающих глобальное технологическое лидерство России.

Таблица 5. Ключевые индикаторы стратегической цели СЦ-4

Индикатор	2016	2018	2021	2024	2027	2030
СЦ-4						
Затраты на технологические инновации, млрд руб.						
Инерционный	3,9	7,6	24,4	42,5	65,2	94,2
Базовый	3,9	8,1	38,1	74,6	122,2	185,5
Оптимистический	3,9	8,2	50,6	108,6	187,5	297,0
Удельный вес инновационных товаров, выполненных работ, услуг в общем объеме отгруженных товаров, выполненных работ, услуг организаций						
Инерционный	1,0	1,1	1,3	1,7	2,4	6,0
Базовый	1,0	1,1	1,6	2,8	4,8	10,0
Оптимистический	1,0	1,1	1,6	4,0	6,0	12,0

Индикатор	2016	2018	2021	2024	2027	2030
Индекс AV RCI - Инновации и информация, место						
Инерционный	13	15	17	18	19	20
Базовый	13	13	10	8	7	7
Оптимистический	13	13	10	6	5	5

G5. Основные направления рационального природопользования и обеспечения экологической безопасности – устойчивое развитие

● **ЦЦ-5** Регион, обладающий разнообразными (в т.ч. уникальными) природными системами, сберегаемыми для будущих поколений, и высоким уровнем экологической безопасности, эффективно использующий природные ресурсы на основе соблюдения принципов устойчивого развития для обеспечения высокого качества жизни населения края и воспроизводства человеческого потенциала России.

Таблица 6. Ключевые индикаторы стратегической цели ЦЦ-5

Индикатор	2016	2018	2021	2024	2027	2030
ЦЦ-5						
Выбросы загрязняющих веществ в атмосферу (на 1 жителя), кг						
Инерционный	44	45	48	50	53	55
Базовый	44	43	42	42	41	40
Оптимистический	44	42	41	39	37	35
Сброс загрязненных сточных вод в поверхностные водные объекты (на 1 жителя), куб. м.						
Инерционный	155	156	157	158	159	160
Базовый	155	146	132	118	104	90
Оптимистический	155	141	121	101	80	60

G6. Основные направления пространственного и инфраструктурного развития

Таблица 7. Ядра развития Краснодарского края

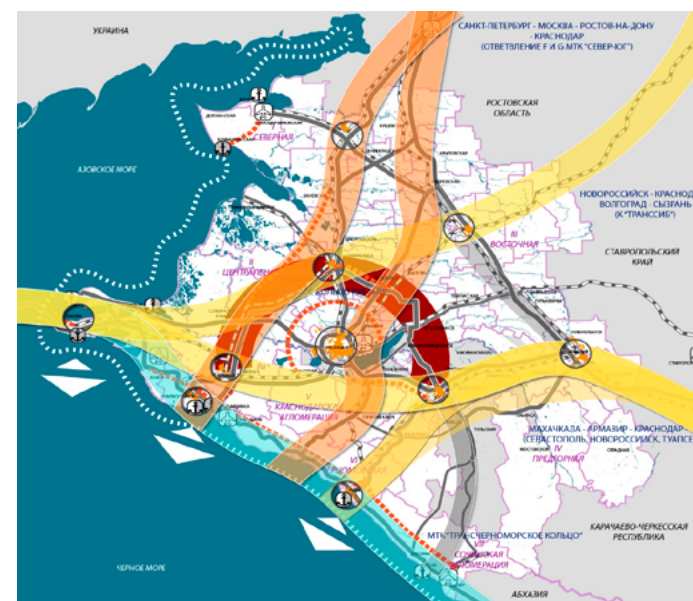
Экономические зоны	Ядра 1-го порядка	Ядра 2-го порядка	Ядра 3-го порядка	Потенциальные ядра развития	
				Административные центры муниципальных районов	Посёлки городского типа
Северная ЭЗ		Ейск	Староминская, Кущевская, Ленинградская, Каневская, Павловская	Крыловская, Старощербиновская	
Центральная ЭЗ	Тимашевск	Кореновск, Усть-Лабинск, Славянск-на-Кубани, Крымск	Выселки, Приморско-Ахтарск, Абинск	Брюховецкая, Калининская, Полтавская	
Восточная ЭЗ	Армавир	Тихорецк, Кропоткин	Гулькевичи	Кавказская, Новопокровская, Белая Глина, Тбилисская, Курганинск, Новокубанск, Успенское	
Предгорная ЭЗ	Белореченск		Лабинск	Апшеронск, Мостовской, Отрадная	
Черноморская ЭЗ	Новороссийск	Анапа, Геленджик, Туапсе, Тамань		Темрюк	
Краснодарская агломерация	Краснодар			Динская, Северская, Горячий Ключ, Тахтамукай	Афипский
Сочинская агломерация	Сочи	Адлер			Красная Поляна

● **ЦЦ-6** Лидер Южного полюса роста, территория, обладающая устойчивой системой расселения в парадигме «умных городов и сел», созданных для людей, сохраняющих и развивающих поликультурные традиции и природу Кубани и Азово-Черноморского побережья; рационально и эффективно используемое комфортное пространство жизнедеятельности населения и гостей региона с высоким качеством среды обитания.

Рисунок 10

Основные связи Краснодарского края.

Транспортно-логистический каркас



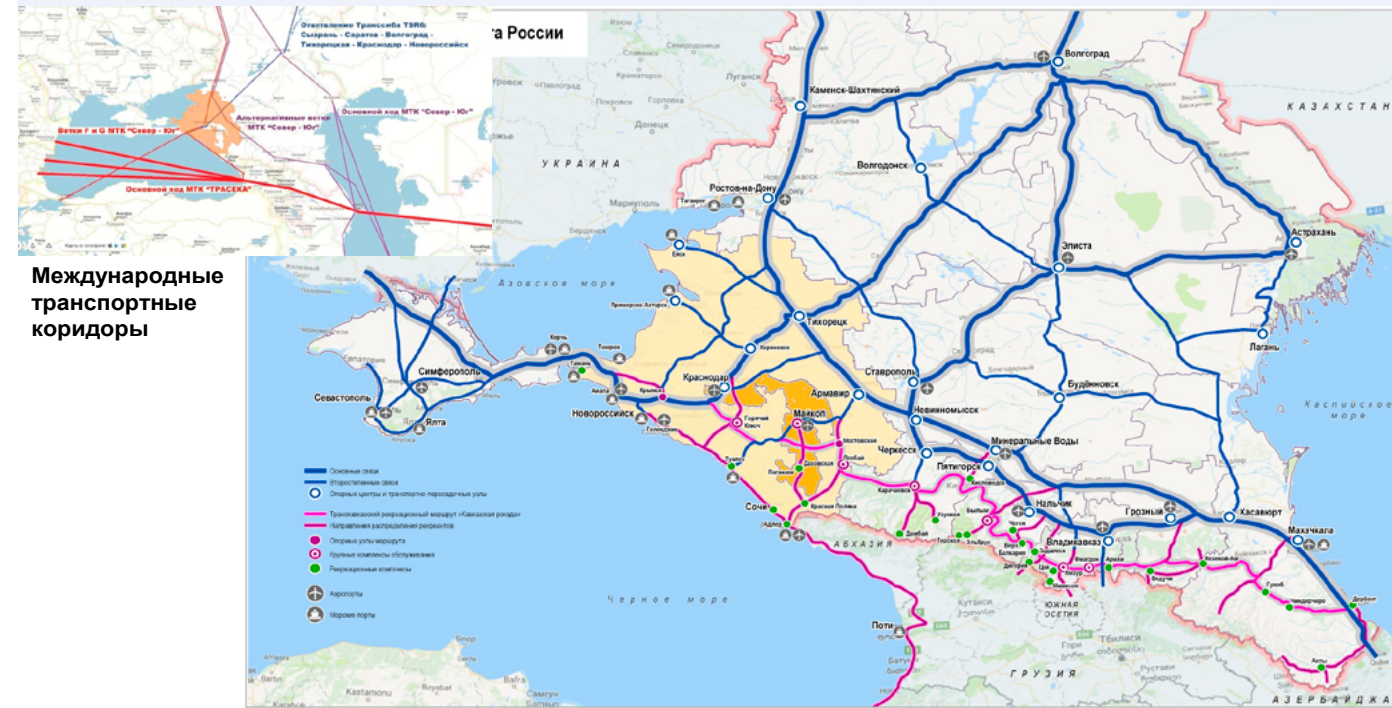
Федеральные и региональные транспортные коридоры



Трансграничное экономическое сотрудничество

Рисунок 11

Краснодарский край в пространственной системе юга России. Транскавказские коридоры



Территория региона входит в систему Международных транспортных коридоров. В экономическом, социальном и транспортно-технологическом отношении направление от Санкт-Петербурга до Новороссийска представляет единое целое и обозначается как Балтика – Центр – Черное море (БЦЧ). Граничными пунктами транспортного коридора на севере являются порты Санкт-Петербург, Выборг, Приморск, а также сухопутные пограничные переходы между Россией и Финляндией, на юге – морские порты Новороссийск, Туапсе, Таганрог, Ростов-на-Дону, Азов, Ейск, Темрюк.

Транспортный коридор БЦЧ является составной частью интермодальной трансъевропейской сети. Его граничные пункты имеют непосредственные выходы в Скандинавские страны и страны Западной Европы, через порты Черноморско-Азовского бассейна в страны Южной Европы и Балканского полуострова.

Одним из наиболее значимых проектов возможного международного сотрудничества является проект Организации Черноморского экономического сотрудничества (ОЧЭС) по строительству кольцевой автомобильной дороги вокруг Черного моря.

Участниками межрегионального трансграничного сотрудничества являются регионы Южного федерального округа Российской Федерации – Ростовская область, Республика Крым и Адыгея, регионы Северо-Кавказского федерального округа – Ставропольский край, Карачаево-Черкесская Республика (Рисунок 12).

Рисунок 12



Таблица 8. Ключевые индикаторы стратегической цели СЦ-6

Индикатор	2016	2018	2021	2024	2027	2030
СЦ-6						
Количество ядер 1-го порядка						
Инерционный	3	3	3	3	3	3
Базовый	3	3	3	4	4	4
Оптимистический	3	3	4	5	6	6
Количество ядер 2-го порядка						
Инерционный	8	8	8	8	8	8
Базовый	8	8	9	9	10	11
Оптимистический	8	8	9	10	11	12
Количество ядер 3-го порядка						
Инерционный	14	14	14	14	14	14
Базовый	14	14	14	14	14	14
Оптимистический	14	14	16	18	22	26
Удельный вес городского населения в общей численности населения, %						
Инерционный	54,5	55,0	55,9	56,8	57,7	58,6
Базовый	54,5	55,2	56,8	58,4	60,0	61,6
Оптимистический	54,5	55,4	57,5	59,6	61,7	63,8

Г7. Основные направления инвестиционного развития

● **СЦ-7** Краснодарский край является одним из наиболее привлекательных для инвестиций (в том числе иностранных) субъектов Российской Федерации, ключевые субъекты края инвестиционно привлекательны на мировом уровне, создана эффективная инвестиционная среда, консолидированный бюджет Краснодарского края сбалансирован и имеет низкую зависимость от федерального уровня.

Таблица 9. Ключевые индикаторы стратегической цели СЦ-7

Индикатор	2016	2018	2021	2024	2027	2030
СЦ-7						
Инвестиции в основной капитал, млрд руб.						
Инерционный	429	474	673	837	998	1 179
Базовый	429	499	753	1 013	1 261	1 545
Оптимистический	429	509	782	1 125	1 461	1 853
Налоги в бюджеты всех уровней, млрд руб.						
Инерционный	284	305	366	451	540	645
Базовый	284	317	398	521	654	811
Оптимистический	284	316	415	582	764	984
Доходы бюджета, млрд руб.						
Инерционный	263	273	322	388	459	542
Базовый	263	273	334	428	528	646
Оптимистический	263	273	348	475	613	779
Отношение объема инвестиций в основной капитал к валовому региональному продукту, %						
Инерционный	20,0	19,7	22,9	23,1	23,0	22,9
Базовый	20,0	20,0	23,3	23,7	23,6	23,5
Оптимистический	20,0	19,8	23,2	23,6	23,5	23,3
Объем расходов бюджета, приходящихся на 1 жителя, тыс. руб.						
Инерционный	47,1	54,0	53,3	62,0	70,8	81,0
Базовый	47,1	54,0	57,1	70,1	83,4	98,7
Оптимистический	47,1	54,0	58,9	76,7	94,6	115,3

Развитие экономических комплексов

Торгово-транспортно-логистический комплекс

● **СЦ-8** Регион-лидер Южного экспортно-импортного хаба – один из ключевых евразийских транспортно-логистических узлов.

Ц-8.1 Регион с развитой системой торговли, сочетающей современные (передовые) и традиционные формы торговли, удовлетворяющей потребности населения в качественных и безопасных товарах по доступным ценам.

Ц-8.2 Регион с устойчиво развивающимся транспортным каркасом, обеспечивающим максимальную проницаемость территории.

Ц-8.3 Регион с развитой транспортно-логистической системой.

Таблица 10. Ключевые индикаторы стратегической цели СЦ-8

Индикатор	2016	2018	2021	2024	2027	2030
СЦ-8. ТТЛК.						
Темп роста ВДС в сопоставимых ценах (среднегодовой за период)						
Инерционный		100,3	102,7	103,9	102,4	102,1
Базовый		102,2	103,9	106,3	103,8	103,1
Оптимистический		103,1	104,6	109,1	105,4	104,5
Среднегодовая численность занятых в экономике, тыс. чел.						
Инерционный	688,1	669,9	683,6	735,6	788,0	840,4
Базовый	688,1	661,0	668,6	725,6	781,4	844,8
Оптимистический	688,1	659,2	665,8	728,1	786,3	856,5
Смертность в результате ДТП, человек на 100000 человек населения*						
Инерционный	15,6	15,0	13,8	12,7	11,6	10,7
Базовый	15,6	15,0	12,1	4,4	3,2	2,0
Оптимистический	15,6	15,0	11,7	4,0	2,0	0,0

Индикатор	2016	2018	2021	2024	2027	2030
Снижение количества мест концентрации ДТП относительно 2017 г., раз						
Инерционный		1,1	1,2	1,4	1,7	2,0
Базовый		1,1	1,4	2,0	3,0	3,0
Оптимистический		1,1	1,8	2,5	3,8	4,0
Доля автомобильных дорог общего пользования регионального и межмуниципального значения, соответствующих нормативным требованиям, %						
Инерционный	67,6	68,1	70,9	73,0	73,5	74,0
Базовый	67,6	68,8	72,0	79,0	81,0	82,0
Оптимистический	67,6	68,8	72,3	82,0	83,5	85,0
Ц-8.1						
Торговля. Темп роста ВДС в сопоставимых ценах (среднегодовой за период)						
Инерционный		100,2	103,1	103,8	102,7	102,5
Базовый		100,7	103,9	105,8	104,0	103,7
Оптимистический		102,3	104,2	108,4	105,8	105,2
Ц-8.2						
Сокращение времени в пути между региональными центрами и основными ядрами развития Краснодарского края, количество раз						
Инерционный		1,0	1,0	1,0	1,0	1,0
Базовый		1,0	1,1	1,3	1,4	1,5
Оптимистический		1,0	1,1	1,5	1,8	2,0
Ц-8.3						
Транспорт и логистика. Темп роста ВДС в сопоставимых ценах (среднегодовой за период)						
Инерционный		100,4	102,3	104,0	102,0	101,4
Базовый		104,0	104,0	107,0	103,5	102,5
Оптимистический		104,1	105,2	110,0	105,0	103,7

* Базовый индикатор за 2016 г. представлен по уточненным данным Росстата, на 2018 г. указан целевой индикатор, запланированный государственной программой Краснодарского края «Развитие здравоохранения», прогноз рассчитан с учетом динамики снижения смертности от дорожно-транспортных происшествий с 2010 г.

Агропромышленный комплекс

● **Ц-9** Один из мировых регионов-лидеров развития умного и экологизированного АПК, обеспечивающего продовольственную безопасность страны, трансформирующегося от сырьевого производства к производству и выводу на российский и глобальные рынки уникальной, безопасной «Кубанской продукции».

Ц-9.1 Регион эффективного, рационального и диверсифицированного сельскохозяйственного производства, основанного на принципах устойчивого развития и использования инновационных технологий, обеспечивающего потребности населения и гостей Краснодарского края, предприятий перерабатывающей промышленности в основных видах сельскохозяйственной продукции.

Ц-9.2 Крупнейший производитель и экспортер конкурентоспособных, брендированных, экологически чистых, высококачественных продуктов питания и продуктов переработки сельскохозяйственной продукции, полностью покрывающий потребности населения и гостей региона в качественных продуктах питания и выступающий основой обеспечения продовольственной безопасности страны.

Ц-9.3 Конкурентоспособный центр развития товарного рыбоводства и рыболовства, обеспеченный современной судовой техникой и мощностями по приему и первичной обработке водных биологических ресурсов, способный производить качественный, высокопродуктивный продукт.

Таблица 11. Ключевые индикаторы стратегической цели СЦ-9

Индикатор	2016	2018	2021	2024	2027	2030
СЦ-9. АПК.						
Темп роста ВДС в сопоставимых ценах (среднегодовой за период)						
Инерционный		100,8	101,0	101,7	101,0	101,0
Базовый		101,1	103,0	103,7	102,5	102,2
Оптимистический		103,2	102,9	105,2	103,4	102,8
Среднегодовая численность занятых в экономике, тыс. чел.						
Инерционный	386,0	388,6	366,6	363,5	367,2	377,4
Базовый	386,0	382,0	368,1	366,0	370,8	381,4
Оптимистический	386,0	382,8	359,9	349,7	347,0	350,6
Доля сельхозугодий, соответствующих стандарту экологизированного АПК, %						
Инерционный			-	-	-	-
Базовый			5%	15%	35%	60%
Оптимистический			15%	25%	50%	80%
Ц-9.1						
Сельское хозяйство. Темп роста ВДС в сопоставимых ценах (среднегодовой за период)						
Инерционный		99,8	100,8	101,6	100,8	101,0
Базовый		100,1	102,4	102,7	101,8	101,5
Оптимистический		101,6	102,6	104,3	102,7	102,2
Зерновые и зернобобовые, тыс. т						
Инерционный	13 976	14 016	14 146	14 276	14 406	14 536
Базовый	13 976	14 016	14 534	14 665	14 710	14 754
Оптимистический	13 976	14 050	14 359	14 668	14 977	15 286
Виноград, тыс. т						
Инерционный	238	195	206	211	218	225
Базовый	238	195	206	217	229	240
Оптимистический	238	196	212	230	247	265
Плоды и ягоды, тыс. т						
Инерционный	467	465	489	514	538	562
Базовый	467	470	498	542	623	707
Оптимистический	467	476	577	685	799	920
КРС, тыс. т						
Инерционный	116	116	122	127	133	138
Базовый	116	116	132	145	158	173
Оптимистический	116	117	142	162	184	207
Свинина, тыс. т						
Инерционный	84	84	93	115	137	159
Базовый	84	85	101	140	179	218
Оптимистический	84	85	107	158	210	262
Птица, тыс. т						
Инерционный	293	293	303	313	323	333
Базовый	293	294	324	355	386	416

Индикатор	2016	2018	2021	2024	2027	2030
Оптимистический	293	295	346	397	448	499
Молоко, тыс. т						
Инерционный	1 357	1 375	1 424	1 640	1 750	1 950
Базовый	1 357	1 375	1 536	1 738	1 951	2 175
Оптимистический	1 357	1 380	1 627	1 936	2 262	2 605
Ц-9.2						
Производство пищевых продуктов. Темп роста ВДС в сопоставимых ценах (среднегодовой за период)						
Инерционный		103,3	101,3	102,0	101,3	101,1
Базовый		103,8	104,5	106,0	103,9	103,5
Оптимистический		107,5	103,6	107,4	104,8	104,0
Масла растительные нерафинированные, тыс. т						
Инерционный	513	691	720	735	742	750
Базовый	513	691	784	877	970	1 062
Оптимистический	513	691	827	963	1 098	1 234
Масла и жиры, кроме остатков (осадков), рафинированные, тыс. т						
Инерционный	371	412	425	435	445	455
Базовый	371	414	567	634	702	769
Оптимистический	371	420	598	696	795	893
Молоко, кроме сырого, тыс. т						
Инерционный	310	320	327	375	423	477
Базовый	310	320	380	440	500	600
Оптимистический	310	315	400	485	570	633
Мука, крупы, тыс. т						
Инерционный	883	888	940	980	1 000	1 100
Базовый	883	888	1 128	1 368	1 607	1 847
Оптимистический	883	888	1 203	1 518	1 833	2 148
Крахмалы, крахмалопродукты и продукция глубокой переработки зерновых, тыс. т						
Инерционный	92	103	105	107	109	111
Базовый	92	103	123	142	162	182
Оптимистический	92	103	128	154	180	206
Корма для животных, тыс. т						
Инерционный	979	1 035	1 131	1 227	1 323	1 419
Базовый	979	1 069	1 267	1 464	1 662	1 860
Оптимистический	979	1 108	1 424	1 740	2 056	2 372
Алкогольные напитки (кроме вина)						
Инерционный	20 289	21 935	23 830	25 726	27 621	29 517
Базовый	20 289	22 102	24 498	26 893	29 289	31 685
Оптимистический	20 289	22 268	25 165	28 061	30 957	33 854
Вино, тыс. дал						
Инерционный	17 809	17 947	18 222	18 436	18 651	18 866
Базовый	17 809	17 947	19 251	20 555	21 858	23 162

Индикатор	2016	2018	2021	2024	2027	2030
Оптимистический	17 809	17 947	19 725	21 502	23 280	25 058
Безалкогольные напитки, тыс. дал						
Инерционный	17 885	18 725	20 172	21 620	23 067	24 514
Базовый	17 885	19 442	23 040	26 638	30 236	33 834
Оптимистический	17 885	19 777	24 379	28 981	33 582	38 184
Ц-9.3						
Рыболовство, рыбоводство. Темп роста ВДС в сопоставимых ценах (среднегодовой за период)						
Инерционный		102,0	101,0	102,0	101,3	101,2
Базовый		102,9	103,1	104,6	103,0	102,7
Оптимистический		104,9	104,6	106,5	103,8	102,3
Производство товарнопищевой рыбной продукции, тыс. тонн						
Инерционный	36,7	33,9	35,9	38,0	40,3	42,7
Базовый	36,7	35,2	38,3	41,7	45,3	49,3
Оптимистический	36,7	37,2	40,5	44,1	48,0	52,3

Санаторно-курортный и туристский комплекс

● **Ц-10** Глобально конкурентоспособный всесезонный инновационный санаторно-курортный и туристский центр, играющий ключевую роль в обеспечении устойчивого воспроизводства человеческого потенциала России, лидер российского туристического рынка.

Ц-10.1 Глобально конкурентоспособный центр пляжного и морского отдыха, обеспеченный благоустроенными пляжными территориями и современной пляжной инфраструктурой в необходимом объеме, регион-лидер пляжного туризма и детского отдыха в России.

Ц-10.2 Всесезонный инновационный лечебно-оздоровительный центр, эффективно соединяющий имеющиеся бальнеологические и рекреационные ресурсы, традиционные и ультрасовременные методики и технологии диагностики и оздоровления, обеспечивающий высокий уровень медицинских услуг и сервиса.

Ц-10.3 Центр культурно-познавательного и развлекательного туризма, крупнейший российский центр круизного туризма на Черном море, обладающий широким кругом уникальных и разнообразных объектов туристского показа, интересных как для жителей России, так и для иностранных граждан, предлагающий качественный экскурсионный продукт.

Ц-10.4 Один из регионов-лидеров активного туризма в России, предлагающий широкий спектр интересных возможностей для активного (в том числе горнолыжного) отдыха, комплексно и эффективно использующий уникальный рекреационный потенциал территории.

Ц-10.5 Международный всесезонный центр делового, событийного (в том числе спортивного) и образовательного туризма, регион-лидер MICE-туризма в России.

Ц-10.6 Крупнейший центр сельского (аграрного) туризма на Юге России, объединяющий сельские территории, привлекательные для жизни и отдыха, устойчиво развивающиеся на основе эффективного использования местным предпринимательским сообществом уникального комплекса природного и историко-культурного ресурса и человеческого потенциала, сохранения и возрождения культурного и природного наследия, национальной самобытности и народных традиций, производства экологически чистых традиционных продуктов питания высокого качества, нацеленные на обеспечение физического оздоровления и духовного возрождения населения России; центр компетенций Южного полюса роста в сфере развития сельского (аграрного) туризма.

Таблица 12. Цели и ключевые индикаторы стратегической цели Ц10

Индикатор	2016	2018	2021	2024	2027	2030
Ц-10. СКТК.						
Темп роста ВДС в сопоставимых ценах (среднегодовой за период)						
Инерционный		101,7	102,6	103,1	102,1	101,9
Базовый		103,7	103,7	104,4	103,0	102,6

Индикатор	2016	2018	2021	2024	2027	2030
Оптимистический		105,0	104,8	107,0	104,7	104,1
Среднегодовая численность занятых в экономике, тыс. человек						
Инерционный	223,8	219,7	213,7	216,1	218,2	219,2
Базовый	223,8	222,8	216,1	215,0	214,2	214,2
Оптимистический	223,8	220,7	218,0	218,2	218,0	219,8
Туристский поток (количество уникальных туристских прибытий), млн человек						
Инерционный	15,8	16,2	16,7	17,3	17,9	18,5
Базовый	15,8	16,6	17,8	19,1	20,5	22,0
Оптимистический	15,8	16,8	18,3	20,0	21,9	24,0
Количество мест в КСР, тыс. единиц						
Инерционный	369,6	376,4	386,9	397,6	408,6	420,0
Базовый	369,6	381,4	399,7	418,8	438,9	460,0
Оптимистический	369,6	385,9	411,8	439,3	468,7	500,0
Ц-10.1						
Туристский поток: пляжный и морской туризм (в том числе семейный, молодежный и детский отдых) *						
Инерционный	11,1	11,3	11,7	12,1	12,5	13,0
Базовый	11,1	11,5	12,1	12,8	13,5	14,3
Оптимистический	11,1	11,5	12,2	12,9	13,7	14,4
Ц-10.2						
Туристский поток: лечебнооздоровительный и медицинский туризм*						
Инерционный	1,3	1,3	1,3	1,4	1,4	1,5
Базовый	1,3	1,4	1,5	1,7	1,9	2,2
Оптимистический	1,3	1,4	1,6	1,9	2,3	2,8
Ц-10.3						
Туристский поток: культурнопознавательный и развлекательный туризм*						
Инерционный	1,2	1,2	1,3	1,3	1,3	1,4
Базовый	1,2	1,3	1,4	1,5	1,6	1,8
Оптимистический	1,2	1,3	1,4	1,7	1,9	2,2
Ц-10.4						
Туристский поток: активный и экологический туризм*						
Инерционный	1,7	1,8	1,8	1,9	2,0	2,0
Базовый	1,7	1,8	2,0	2,2	2,4	2,6
Оптимистический	1,7	1,8	2,1	2,3	2,5	2,9
Ц-10.5						
Туристский поток: деловой (в том числе MICE), событийный (в том числе спортивный) и образовательный туризм *						
Инерционный	0,5	0,5	0,5	0,5	0,5	0,6
Базовый	0,5	0,5	0,6	0,7	0,8	0,9
Оптимистический	0,5	0,5	0,7	0,8	1,0	1,2

Индикатор	2016	2018	2021	2024	2027	2030
Ц-10.6						
Туристский поток: сельский (аграрный) туризм*						
Инерционный	0,1	0,1	0,1	0,1	0,1	0,1
Базовый	0,1	0,1	0,1	0,1	0,1	0,2
Оптимистический	0,1	0,1	0,2	0,2	0,3	0,5

Комплекс отраслей промышленности

● **ЦЦ-11** Регион умной экологически чистой промышленности, ориентированной на потребности социума, имеющий высокую конвергенцию с ключевыми экономическими комплексами Южного полюса роста.

Ц-11.1 Один из лидеров российского рынка и крупный игрок на мировом рынке продукции химической промышленности, обеспечивающий высокий уровень конкурентоспособности на основе применения современных эффективных и экологически чистых технологий, удовлетворяющий потребности ключевых отраслей экономики и населения края в качественной конкурентоспособной продукции.

Ц-11.2 Регион с высоким уровнем обеспечения потребностей санаторно-курортного и туристского комплекса в качественной мебели и других изделиях деревопереработки за счет развитого внутреннего производства, продукция которого конкурентоспособна и востребована на российском и зарубежных рынках.

Ц-11.3 Лидер ЮФО по металлообработке, обладающий развитым современным металлургическим и электротехническим производством, а также конкурентоспособным производством тяжелого, сельскохозяйственного, пищевого оборудования и компонентов для электрического транспорта.

Ц-11.4 Регион с высоким уровнем обеспечения потребностей населения и туристов в качественной конкурентоспособной продукции легкой промышленности за счет развитого внутреннего производства.

Таблица 13. Цели и ключевые индикаторы стратегической цели ЦЦ-11

Индикатор	2016	2018	2021	2024	2027	2030
ЦЦ-11						
Темп роста ВДС в сопоставимых ценах (среднегодовой за период)						
Инерционный		106,2	103,8	102,9	101,9	101,6
Базовый		106,5	105,8	107,0	104,5	103,3
Оптимистический		110,9	103,8	110,2	106,6	104,3
Среднегодовая численность занятых в экономике, тыс. человек						
Инерционный	126,9	134,5	134,6	135,3	136,2	136,6
Базовый	126,9	131,6	133,4	148,0	171,0	175,7
Оптимистический	126,9	138,0	131,2	156,9	196,8	206,6
Ц-11.1						
Химическая промышленность. Темп роста ВДС в сопоставимых ценах (среднегодовой за период)						
Инерционный		103,0	103,6	103,9	102,4	101,8
Базовый		103,1	107,4	112,4	105,4	104,2
Оптимистический		106,4	104,8	119,2	109,0	104,6
Ц-11.2						
Лесная промышленность. Темп роста ВДС в сопоставимых ценах (среднегодовой за период)						
Инерционный		98,3	102,8	102,8	101,8	101,5
Базовый		98,8	104,3	104,1	103,7	102,4

Индикатор	2016	2018	2021	2024	2027	2030
Оптимистический		101,5	103,7	106,9	103,7	104,4
Ц-11.3						
Машиностроение. Темп роста ВДС в сопоставимых ценах (среднегодовой за период)						
Инерционный		110,2	104,2	102,6	101,7	101,5
Базовый		110,5	105,9	105,2	103,5	103,1
Оптимистический		115,5	103,9	106,5	104,3	103,8
Ц-11.4						
Легкая промышленность и другие обрабатывающие производства. Темп роста ВДС в сопоставимых ценах (среднегодовой за период)						
Инерционный		102,5	102,6	102,6	101,7	101,5
Базовый		102,7	103,4	108,2	110,2	103,2
Оптимистический		107,3	101,3	115,2	116,4	105,7

Топливо-энергетический комплекс

● **Ц-12** Регион, обладающий экологически безопасным и высокоэффективным топливно-энергетическим комплексом, обеспечивающим потребности экономики и человека в доступной и недорогой энергии на основе сочетания инновационного развития традиционной энергетики и активного внедрения технологий «зеленой энергетики».

Ц-12.1 Регион – один из основных разработчиков месторождений нефти, газа и газового конденсата в ЮФО, в том числе существующих и перспективных месторождений на шельфе Черного и Азовского морей, сохраняющий или наращивающий объёмы добычи за счет применения прогрессивных технологий и расширения ресурсной базы.

Ц-12.2 Ключевой нефтеперерабатывающий регион в ЮФО, наращивающий объёмы выпуска за счет повышения глубины переработки сырья и качества выпускаемых нефтепродуктов, обеспеченный высокотехнологичными нефтеперерабатывающими мощностями в необходимом объеме.

Ц-12.3 Регион с высоким уровнем газификации населенных пунктов, обеспечивающий полное удовлетворение потребностей населения и предприятий в природном газе.

Ц-12.4 Регион, обладающий высокотехнологичной и современной электроэнергетической инфраструктурой и резервами электроэнергетических мощностей, достаточными для обеспечения реализации программ развития экономики края.

Ц-12.5 Регион, обладающий надежными и энергоэффективными системами теплоснабжения, построенными на основе прогрессивных технологий.

Таблица 14. Цели и ключевые индикаторы стратегической цели Ц-12

Индикатор	2016	2018	2021	2024	2027	2030
Ц-12. ТЭК.						
Темп роста ВДС в сопоставимых ценах (среднегодовой за период)						
Инерционный		103,4	107,1	104,2	101,5	101,2
Базовый		104,1	110,9	107,3	102,1	101,7
Оптимистический		107,7	109,6	108,3	102,6	102,1
Среднегодовая численность занятых в экономике, тыс. человек						
Инерционный	61,0	60,2	60,5	61,9	62,5	62,7
Базовый	61,0	59,5	60,5	61,9	61,8	61,8
Оптимистический	61,0	61,8	61,3	61,7	60,9	60,6
Ц-12.1						
Добыча топливноэнергетических ископаемых. Темп роста ВДС в сопоставимых ценах (среднегодовой за период)						
Инерционный		95,3	97,6	98,1	96,6	95,9

Индикатор	2016	2018	2021	2024	2027	2030
Базовый		95,4	99,0	99,2	98,7	98,5
Оптимистический		96,9	99,8	100,9	100,6	100,5
Нефть сырая, включая газовый конденсат, тыс. тонн						
Инерционный	933	939	842	745	647	550
Базовый	933	942	894	846	798	750
Оптимистический	933	942	950	950	950	950
Газ природный и попутный, млн куб. м						
Инерционный	3317	3016	2800	2583	2367	2150
Базовый	3317	3021	2928	2836	2743	2650
Оптимистический	3317	3026	3095	3163	3232	3300
Ц-12.2						
Производство нефтепродуктов. Валовая добавленная стоимость, млрд руб.						
Инерционный	77,0	84,6	124,4	157,9	181,4	207,3
Базовый	77,0	86,0	146,3	207,9	243,1	281,6
Оптимистический	77,0	92,0	148,2	214,1	251,1	291,5
Производство нефтепродуктов. Темп роста ВДС в сопоставимых ценах (среднегодовой за период)						
Инерционный		106,8	110,0	104,8	101,3	101,1
Базовый		107,1	115,5	108,9	101,9	101,6
Оптимистический		111,0	113,5	109,5	102,0	101,6
Бензин автомобильный, млн тонн						
Инерционный	0,0	0,0	1,7	2,3	2,8	3,3
Базовый	0,0	1,0	4,6	5,4	6,2	7,0
Оптимистический	0,0	1,0	5,0	5,9	6,8	7,6
Топливо дизельное и керосин авиационный, млн тонн						
Инерционный	6,1	6,7	8,3	10,3	10,7	11,2
Базовый	6,1	6,7	9,5	13,3	14,1	15,0
Оптимистический	6,1	7,0	9,7	13,8	14,7	15,6
Ц-12.3						
Производство и распределение газообразного топлива. Темп роста ВДС в сопоставимых ценах (среднегодовой за период)						
Инерционный		99,0	100,8	101,3	100,9	100,8
Базовый		99,4	101,7	102,6	101,7	101,5
Оптимистический		102,8	100,7	103,9	102,6	102,3
Ц-12.4						
Производство, передача и распределение электроэнергии. Темп роста ВДС в сопоставимых ценах (среднегодовой за период)						
Инерционный		100,0	103,9	104,2	102,6	102,1
Базовый		101,7	104,8	105,1	103,0	102,4
Оптимистический		105,2	104,6	107,0	104,0	103,1
Выработка электроэнергии, млрд кВт*ч						
Инерционный	12,1	10,1	10,9	11,5	14,3	17,0
Базовый	12,1	10,3	11,8	13,2	17,6	22,0

Индикатор	2016	2018	2021	2024	2027	2030
Оптимистический	12,1	10,3	12,6	14,9	21,0	27,0
Потребление электроэнергии, млрд кВт*ч						
Инерционный	23,5	26,4	28,6	29,8	30,9	32,0
Базовый	23,5	27,7	29,9	31,0	32,0	33,0
Оптимистический	23,5	29,1	32,5	34,9	36,4	38,0
Энергоемкость ВРП, кг условного топлива на 10 тыс. руб.						
Инерционный	97,8	95,1	90,9	82,8	77,7	73,1
Базовый	97,8	93,9	84,5	71,5	63,9	57,8
Оптимистический	97,8	92,9	81,6	66,6	57,7	50,8
Ц-12.5						
Производство, передача и распределение пара и горячей воды (тепловой энергии). Темп роста ВДС в сопоставимых ценах (среднегодовой за период)						
Инерционный		99,0	101,6	102,6	101,7	101,5
Базовый		99,4	103,1	105,2	103,5	103,1
Оптимистический		102,8	102,9	107,8	105,2	104,6

Комплекс строительства и жилищно-коммунального хозяйства

● **СЦ-13** Регион, обладающий единой эффективной системой производства строительных материалов, возведения объектов и их эксплуатации.

Ц-13.1 Строительная деятельность в Краснодарском крае – экономически эффективная, конкурентоспособная и востребованная отрасль.

Ц-13.2 Производство строительных материалов в Краснодарском крае – конкурентоспособная и высокотехнологичная промышленность строительных материалов инновационного типа, удовлетворяющая потребности внутреннего и внешнего рынков в качественной и доступной продукции.

Ц-13.3 Жилищно-коммунальное хозяйство в Краснодарском крае – отрасль, качественно и надежно предоставляющая жилищно-коммунальные услуги, а также создающая благоприятную среду для жизнедеятельности населения.

Таблица 15. Ключевые индикаторы стратегической цели СЦ-13

Индикатор	2016	2018	2021	2024	2027	2030
СЦ-13. КСЖКХ.						
Темп роста ВДС в сопоставимых ценах (среднегодовой за период)						
Инерционный		101,3	101,8	102,2	101,5	101,4
Базовый		103,3	104,6	105,7	103,9	103,5
Оптимистический		105,6	105,4	108,1	105,6	105,1
Среднегодовая численность занятых в экономике, тыс. человек						
Инерционный	331,5	332,6	322,8	324,1	327,1	329,6
Базовый	331,5	332,2	328,4	332,7	337,0	343,2
Оптимистический	331,5	343,0	338,7	339,9	341,7	347,8
Ц-13.1						
Строительство. Темп роста ВДС в сопоставимых ценах (среднегодовой за период)						
Инерционный		101,6	101,6	102,0	101,3	101,2
Базовый		102,9	102,7	103,3	102,2	101,9
Оптимистический		106,1	103,2	105,2	103,5	103,1
Ввод жилья, тыс. кв. метров						

Индикатор	2016	2018	2021	2024	2027	2030
Инерционный	4 502	4 747	4 801	4 856	4 910	4 965
Базовый	4 502	4 801	5 019	5 238	5 456	5 674
Оптимистический	4 502	4 880	5 337	5 793	6 249	6 705
Общая площадь жилых помещений, приходящаяся в среднем на одного жителя, кв. м/человек						
Инерционный	25,0	26,2	27,6	28,9	30,8	32,9
Базовый	25,0	26,2	27,7	29,3	31,0	32,9
Оптимистический	25,0	26,2	27,7	29,3	31,0	33,0
Удельный вес ветхого и аварийного жилищного фонда в общей площади всего жилищного фонда, %						
Инерционный	0,62	0,61	0,60	0,60	0,60	0,60
Базовый	0,62	0,58	0,52	0,48	0,44	0,40
Оптимистический	0,62	0,53	0,41	0,32	0,25	0,20
Ц-13.2						
Производство строительных материалов. Темп роста ВДС в сопоставимых ценах (среднегодовой за период)						
Инерционный		102,6	106,5	107,4	104,9	104,5
Базовый		103,2	108,4	109,1	105,8	105,2
Оптимистический		106,5	107,7	110,2	106,5	105,8
Цемент, тыс. тонн						
Инерционный	5 505	5 200	6 556	7 913	9 269	10 625
Базовый	5 505	5 250	6 906	8 563	10 219	11 875
Оптимистический	5 505	5 300	7 100	8 900	10 700	12 500
Кирпич керамический неогнеупорный строительный, млн условных кирпичей						
Инерционный	467	467	497	538	598	677
Базовый	467	467	514	582	684	826
Оптимистический	467	467	523	608	741	938
Блоки и прочие изделия сборные строительные для зданий и сооружений из цемента, бетона или искусственного камня, тыс. куб. метров						
Инерционный	846	1155	1393	1743	2284	3104
Базовый	846	1155	1448	1884	2565	3620
Оптимистический	846	1155	1501	2024	2853	4168
Гипс строительный, млн тонн						
Инерционный	0,491	0,501	0,534	0,567	0,600	0,633
Базовый	0,491	0,522	0,619	0,716	0,813	0,910
Оптимистический	0,491	0,554	0,746	0,938	1,129	1,321
Ц-13.3						
Жилищнокоммунальное хозяйство. Темп роста ВДС в сопоставимых ценах (среднегодовой за период)						
Инерционный		100,5	101,1	101,4	101,0	100,9
Базовый		104,1	106,9	108,5	105,7	105,0
Оптимистический		104,8	108,6	111,8	107,9	107,0

Индикатор	2016	2018	2021	2024	2027	2030
Благоустройство жилищного фонда (общая площадь оборудованная одновременно водопроводом, водоотведением (канализацией), отоплением, горячим водоснабжением, газом или напольными электроплитами), %						
Инерционный	62,0	62,3	62,9	63,4	63,9	64,4
Базовый	62,0	63,0	64,6	66,2	67,8	69,5
Оптимистический	62,0	64,0	67,3	70,6	74,1	77,8
Удельный расход условного топлива на отпуск тепловой энергии с коллекторов по источникам тепловой энергии мощностью 10 Гкал/час						
Инерционный	166,6	165,4	164,5	162,3	161,1	159,5
Базовый	166,6	165,1	163,5	162,1	160,6	158,1
Оптимистический	166,6	164,9	163,1	161,5	159,9	157,3

Комплекс социальных и инновационных услуг

● **СЦ-14** Российский регион-лидер развития социальных и креативных индустрий на базе «умной экономики» и культуры – образовательный, медицинский и инновационный центр Южного полюса роста, привлекающий широким спектром услуг и обеспечивающий высокое качество жизни в соответствии с мировыми стандартами.

Ц-14.1 Регион-лидер в системе здравоохранения, обеспечивающей высокое качество профилактики, диагностики, лечения и реабилитации жителей и гостей края, защищающей здоровье матери и ребенка, поддерживающей активное долголетие и ценности здорового образа жизни.

Ц-14.2 Образовательный центр, предоставляющий человеку возможность обучаться в течение всей жизни и формирующий поколение молодых талантов и предпринимателей.

Ц-14.3 Регион со сбалансированной системой обеспечения ведущих экономических комплексов компетентными и мотивированными кадрами.

Ц-14.4 Регион со сбалансированной экосистемой инноваций, обеспечивающей генерацию, использование и коммерциализацию инноваций и обеспеченной квалифицированными, креативными и проактивными научно-исследовательскими кадрами на основе взаимодействия образования, науки и бизнеса при активном участии региональных властей.

Ц-14.5 Регион с развитой сферой культуры, характеризующейся разнообразием, доступностью и служащей основой для свободы самовыражения и самореализации креативных людей.

Ц-14.6 Регион с рациональной системой социального обслуживания, характеризующейся адресностью и персонализированностью социальных услуг при активном участии бизнеса и общества.

Ц-14.7 Регион, характеризующийся высоким качеством системы государственного и муниципального управления, способной решать стратегические и тактические задачи развития края, быстро и качественно предоставлять широкий спектр услуг населению.

Таблица 16. Цели и ключевые индикаторы стратегической цели СЦ-14

Индикатор	2016	2018	2021	2024	2027	2030
СЦ-14. КСИУ.						
Темп роста ВДС в сопоставимых ценах (среднегодовой за период)						
Инерционный		100,3	103,5	103,3	102,2	102,0
Базовый		103,8	105,1	105,1	103,5	103,3
Оптимистический		104,3	106,6	107,9	105,4	104,8
Среднегодовая численность занятых в экономике, тыс. человек						
Инерционный	727,8	731,3	757,9	799,8	842,8	884,2
Базовый	727,8	754,5	788,1	826,0	864,5	908,6
Оптимистический	727,8	747,3	809,0	864,1	915,6	978,1

Индикатор	2016	2018	2021	2024	2027	2030
Ц-14.1						
Здравоохранение и социальные услуги. Темп роста ВДС в сопоставимых ценах (среднегодовой за период)						
Инерционный		100,4	107,7	104,5	103,3	102,9
Базовый		104,0	108,9	105,9	104,2	103,7
Оптимистический		104,6	114,5	112,4	108,2	107,1
Ожидаемая продолжительность жизни при рождении, лет						
Инерционный	72,8	73,5	74,5	75,5	76,5	77,5
Базовый	72,8	73,5	75,3	77,0	78,8	80,5
Оптимистический	72,8	73,5	75,5	77,5	79,5	81,5
Смертность населения трудоспособного возраста (число умерших на 100 тыс. человек соответствующего возраста)						
Инерционный	467,8	435,4	427,4	404,4	381,4	350,4
Базовый	467,8	427,4	381,4	350,4	336,0	320,3
Оптимистический	467,8	420,4	365,4	340,3	326,3	300,3
Смертность населения в трудоспособном возрасте от болезней системы кровообращения (число умерших на 100 тыс. человек соответствующего возраста)						
Инерционный	538,5	532,0	504,2	468,5	458,7	432,4
Базовый	538,5	521,5	484,8	450,5	428,7	400,4
Оптимистический	538,5	521,0	475,1	439,6	415,8	392,4
Смертность населения в трудоспособном возрасте от новообразований (число умерших на 100 тыс. человек соответствующего возраста)						
Инерционный	195,9	194,5	191,2	188,9	175,0	155,1
Базовый	195,9	192,2	189,3	185,2	171,6	152,1
Оптимистический	195,9	190,3	186,5	182,4	169,0	149,8
Доля государственных (муниципальных) учреждений здравоохранения, использующих технологию ведения электронной истории болезни, %						
Инерционный	50,0	55,0	65,0	75,0	85,0	100,0
Базовый	50,0	55,0	70,0	85,0	100,0	100,0
Оптимистический	50,0	55,0	75,0	100,0	100,0	100,0
Обеспеченность врачами (на 10 тысяч населения), человек						
Инерционный	33,2	33,3	33,3	33,6	33,9	34,2
Базовый	33,2	33,3	33,6	33,9	34,2	34,5
Оптимистический	33,2	33,3	33,8	34,1	34,2	35,2
Мощность амбулаторнополиклинических учреждений, посещений в смену на 10 тыс. населения						
Инерционный	200,5	199,3	208,1	211,7	217,4	221,2
Базовый	200,5	201,3	216,8	225,2	233,8	245,8
Оптимистический	200,5	207,3	223,3	232,0	240,8	253,2
Ц-14.2						
Образование. Темп роста ВДС в сопоставимых ценах (среднегодовой за период)						
Инерционный		100,4	103,5	104,6	102,8	102,3
Базовый		104,1	104,6	105,9	103,7	103,1
Оптимистический		104,0	105,6	107,3	104,6	103,9

Индикатор	2016	2018	2021	2024	2027	2030
Численность детей, приходящихся на 100 мест в дошкольных образовательных учреждениях, человек						
Инерционный	122,0	122,0	118,4	114,8	109,2	102,8
Базовый	122,0	120,8	117,2	113,7	108,1	101,8
Оптимистический	122,0	119,6	116,0	112,6	107,0	100,8
Удельный вес численности обучающихся, занимающихся в одну смену, в общей численности обучающихся в общеобразовательных организациях, %						
Инерционный	77,7	78,4	81,0	89,2	90,0	90,0
Базовый	77,7	78,5	90,0	99,1	100,0	100,0
Оптимистический	77,7	78,6	90,5	100,0	100,0	100,0
Доля обучающихся общеобразовательных организаций, участвующих в региональном этапе всероссийской олимпиады школьников, %						
Инерционный	6,5	6,9	7,9	7,6	7,5	6,0
Базовый	6,5	7,0	8,8	10,8	12,5	15,0
Оптимистический	6,5	7,0	10,0	12,0	15,0	18,0
Численность обучающихся учреждений профессионального образования, приходящихся на одного обучающегося учреждений высшего образования						
Инерционный	0,7	0,8	0,9	0,9	0,9	1,2
Базовый	0,7	0,8	1,0	1,1	1,5	2,0
Оптимистический	0,7	0,8	1,0	1,1	1,7	2,1
Доля детей, охваченных образовательными программами дополнительного образования детей в возрасте от 5 до 18 лет						
Инерционный	54,5	47,3	45,4	46,0	45,6	45,0
Базовый	54,5	55,0	56,7	65,7	76,0	90,0
Оптимистический	54,5	55,1	57,0	66,0	76,1	92,7
Доля обучающихся по программам дополнительного профессионального образования (повышение квалификации) в общей численности занятых в экономике (повышения квалификации), %						
Инерционный	0,6	0,7	2,2	5,0	7,0	9,0
Базовый	0,6	0,7	2,2	6,1	12,3	20,0
Оптимистический	0,6	0,7	3,0	8,0	15,0	25,0
Ц-14.3						
Уровень безработицы (по методологии МОТ), %						
Инерционный	5,8	5,9	5,8	5,7	5,6	5,5
Базовый	5,8	5,8	5,6	5,4	5,2	5,0
Оптимистический	5,8	5,7	5,4	5,2	4,9	4,7
Ц-14.4						
Научные исследования и разработки. Темп роста ВДС в сопоставимых ценах (среднегодовой за период)						
Инерционный		100,3	109,7	104,8	104,2	104,6
Базовый		104,0	113,9	109,0	108,3	108,8
Оптимистический		104,6	116,9	111,8	110,2	110,5
Доля молодых кадров в научноисследовательской сфере						
Инерционный	46,0	41,9	43,9	46,6	50,5	54,0
Базовый	46,0	46,5	48,8	51,8	56,1	60,0
Оптимистический	46,0	46,7	49,0	52,1	60,0	65,0

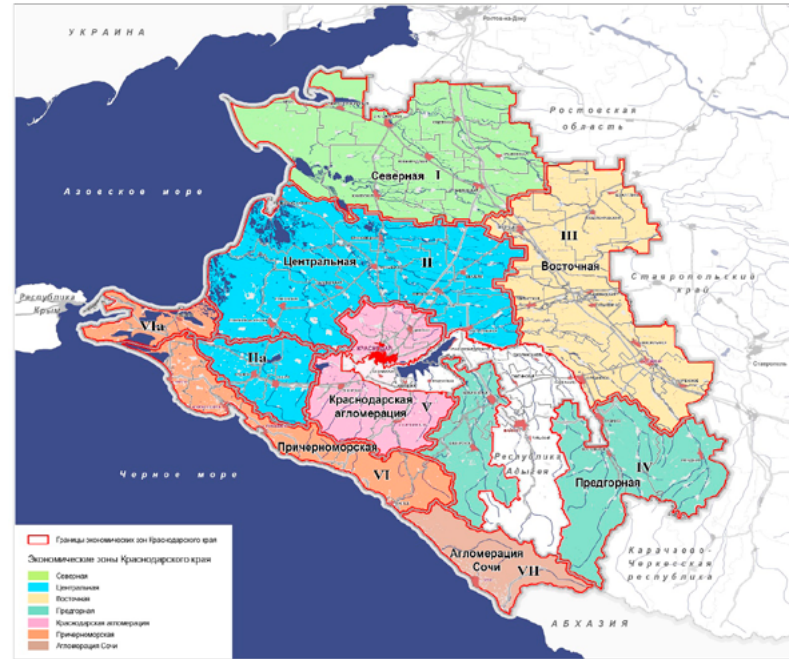
Индикатор	2016	2018	2021	2024	2027	2030
Уровень инновационной активности организаций, %						
Инерционный	6,0	6,6	7,2	8,4	9,3	9,9
Базовый	6,0	6,6	8,0	9,3	10,3	11,0
Оптимистический	6,0	6,6	8,0	9,3	10,3	11,2
Ц-14.5						
Доля библиотек, имеющих доступ в информационно-телекоммуникационную сеть «Интернет», в общем количестве публичных библиотек, %						
Инерционный	70,8	76,4	86,4	95,0	100,0	100,0
Базовый	70,8	83,0	100,0	100,0	100,0	100,0
Оптимистический	70,8	86,1	100,0	100,0	100,0	100,0
Среднее число выставок в расчете на 10 тыс. человек населения						
Инерционный	3,0	3,2	3,2	3,8	4,4	5,0
Базовый	3,0	3,2	3,6	4,2	4,9	5,5
Оптимистический	3,0	3,2	4,0	4,6	5,4	6,1
Среднее число участников клубных формирований в расчете на 1 тыс. человек населения						
Инерционный	52,0	47,3	48,7	50,2	51,7	54,0
Базовый	52,0	52,5	54,1	55,8	57,4	60,0
Оптимистический	52,0	52,6	64,9	67,0	68,9	72,0
Число посещений музеев Минкультуры России на 10 тыс. человек населения						
Инерционный	403,0	420,0	442,0	483,2	512,6	560,0
Базовый	403,0	424,2	491,1	568,5	683,4	800,0
Оптимистический	403,0	445,4	515,7	596,9	717,6	840,0
Доля детских школ искусств Минкультуры России, помещения которых находятся в неудовлетворительном состоянии						
Инерционный	12,0	11,0	12,1	13,3	14,6	16,1
Базовый	12,0	11,0	8,2	6,0	4,4	3,0
Оптимистический	12,0	9,9	7,4	5,4	4,0	2,7
Ц-14.6						
Удовлетворенность получателей социальных услуг в оказанных социальных услугах, %						
Инерционный	97,0	97,0	95,0	93,0	90,0	90,0
Базовый	97,0	98,0	99,0	100,0	100,0	100,0
Оптимистический	97,0	99,0	100,0	100,0	100,0	100,0
Ц-14.7						
Госуправление, госуслуги, безопасность, социальное страхование. Темп роста ВДС в сопоставимых ценах (среднегодовой за период)						
Инерционный		100,3	102,3	101,7	100,6	100,2
Базовый		104,0	103,2	102,4	100,9	100,2
Оптимистический		104,8	103,1	103,1	101,1	100,3
Доля граждан, использующих механизм получения государственных и муниципальных услуг в электронной форме, %						
Инерционный	52,4	54,9	57,0	60,0	65,0	70,0
Базовый	52,4	55,0	63,7	69,6	73,1	75,0
Оптимистический	52,4	55,1	64,0	70,0	75,0	80,0

Экономическое зонирование территории

Экономические зоны выделяются исходя из общности целей и задач развития, возможностей рациональной организации территории, базирующейся на экономической специализации и организующей инфраструктуре с учетом природных факторов и специфики землепользования. Краснодарский край условно разделен на семь экономических зон с выделением подзон (Рисунок 13).

Рисунок 13

Экономические зоны Краснодарского края



Основные цели зонирования и выделения частей территорий:

- Интенсификация развития отраслевой кооперации, концентрация хозяйствующих субъектов в локальной ЭЗ с целью увеличения конкурентоспособности и возможностью формирования зонального бренда.
- Возможность выстраивания самостоятельных экономических связей с соседними МО и регионами на уровне ЭЗ Краснодарского края.

Основные принципы зонирования:

- Разделение территории края без пропусков и наложений
- Соблюдение существующих границ муниципальных образований
- Критерии выделения территориально-экономических зон – географические, экономические и социальные аспекты, историко-культурные особенности, система расселения, структура транспортной сети, природно-ресурсный потенциал, экономические, хозяйственные связи и рыночные взаимодействия.

Таблица 17. Экономические зоны Краснодарского края

Экономическая зона	Численность населения, тыс. чел.*	Плотность населения, чел./кв. м	Динамика населения, тыс. чел.		Муниципальные образования
			Естественный прирост	Миграционный прирост	
Северная	548,6	38,42	2,19	+1,98	Ейский, Каневской, Куцневский, Крыловский, Павловский, Староминский, Ленинградский, Щербиновский районы
Центральная	996,5	53,59	1,35	+2,23	Приморско-Ахтарский, Славянский, Калининский, Красноармейский, Крымский, Абинский, Тимашевский, Брюховецкий, Выселковский, Кореновский, Усть-Лабинский районы
Восточная	905,8	65,31	1,64	+0,28	Белоглинский, Новопокровский, Тихорецкий, Кавказский, Тбилисский, Гулькевичский, Курганинский, Новокубанский, Успенский районы, город Армавир
Предгорная	443,0	55,69 / 28,89	0,46	+0,90	Апшеронский, Белореченский, Лабинский, Мостовский, Отрадненский районы
Черноморская	762,6	140,97	+1,22	+15,01	город-курорт Анапа, город Новороссийск, город-курорт Геленджик, Туапсинский район
Таманская	124,1	63,38	0,24	+1,40	Темрюкский район
Краснодарская агломерация	1416,0	194,68	+5,26	+25,54	город Краснодар, Динской, Северский районы, город Горячий Ключ, Тахтамукайский, Теучежский районы, город Адыгейск (Республика Адыгея)
Сочинская агломерация	492,6	116,76	+2,14	+10,40	город-курорт Сочи

* Численность населения дана по данным Росстата на 1 января 2017 г.

Стратегическая цель пространственного развития региона развернута в стратегические цели и задачи развития семи экономических зон.

Северная экономическая зона

- **СЦ-15** Северная экономическая зона – территория с диверсифицированной экономикой: развитым агропромышленным комплексом с многоступенчатой переработкой сельскохозяйственной продукции в рамках межмуниципальной кооперации со сбытом на внутренний и внешний рынки, эффективно реализуемым торгово-транспортно-логистическим и туристско-рекреационным потенциалом, характеризующаяся трансграничными связями с соседними регионами.

Центральная экономическая зона

- **СЦ-16** Центральная экономическая зона – территория высокой транспортной доступности и комфортной среды проживания с развитым агропромышленным комплексом с многоступенчатой переработкой сельскохозяйственной продукции в рамках межмуниципальной кооперации, образующая транспортно-логистическую и экономическую основу «Краснодарского пояса»; активно развивающаяся санаторно-курортная зона Приазовья.

Восточная экономическая зона

- **СЦ-17** Восточная экономическая зона – динамично развивающаяся территория с высоким промышленным, транспортным и инновационным потенциалом, характеризующаяся наличием благоприятных условий для развития человеческого капитала и производством конкурентоспособных товаров и услуг.

Предгорная экономическая зона

- **СЦ-18** Предгорная экономическая зона – территория с многоотраслевой экономикой и развитым туристско-рекреационным комплексом, сформированным на базе уникальных ландшафтов и исторической системы расселения.

Краснодарская агломерация (экономическая зона)

- **СЦ-19** Краснодарская агломерация – территория с диверсифицированной инновационной экономикой, рациональным размещением мест приложения труда, гармоничной средой населенных пунктов, интегрирующая экологические, социальные, культурные условия для достойной жизни, общероссийский центр делового, событийного (в том числе спортивного) и образовательного туризма.

Черноморская экономическая зона

- **СЦ-20** Черноморская экономическая зона – всесезонный санаторно-курортный и туристский центр федерального и регионального значения с развитой туристской, транспортно-логистической и инженерной инфраструктурой, обеспечивающий гостям комфортный и разнообразный отдых и оздоровление.

Сочинская агломерация (экономическая зона)

- **СЦ-21** Сочинская агломерация – международный всесезонный курорт-экополис федерального значения с высокой культурой сервиса и досуга, региональный научно-исследовательский центр по исследованию природных явлений.

Система флагманских проектов

- Ключевым механизмом реализации Стратегии социальноэкономического развития Краснодарского края являются семь флагманских проектов.
- Флагманский проект «Кластер экологизированного АПК с глубокой умной переработкой».
 - Флагманский проект «Туристско-рекреационный кластер – единая платформа сервисов для отдыхающих и туристов».
 - Флагманский проект «Торгово-транспортно-логистический кластер «Южный экспортно-импортный хаб».
 - Флагманский проект «Кластер умной промышленности».
 - Флагманский проект «Кластер социальных и креативных индустрий».
 - Флагманский проект «Умная Кубань – лидеры будущего».
 - Флагманский проект «Пространство без границ».

Координация реализации флагманских проектов осуществляется профильными проектными офисами, органами исполнительной власти Краснодарского края.

Кластер экологизированного агропромышленного комплекса с глубокой умной переработкой

Флагманский проект направлен на развитие кооперации и интеграции между сельскохозяйственными товаропроизводителями и переработчиками, а также на обеспечение реализации приоритетных инвестиционных проектов в целях создания в Краснодарском крае конкурентоспособного диверсифицированного сельскохозяйственного производства, расширения несырьевой составляющей экспорта и повышения доли продукции с высоким уровнем передела.

В рамках флагманского проекта предполагается реализация приоритетных инвестиционных проектов, а также активное развитие основных приоритетных научно-технических направлений в области АПК, позволяющих в среднесрочной перспективе увеличить объемы и повысить эффективность производства сельскохозяйственной продукции, обеспечить устойчивое развитие комплекса, а в долгосрочной – обеспечить его инновационное развитие.

Рисунок 14

Кластер экологизированного АПК с глубокой умной переработкой

Приоритетные направления выбраны в увязке с ключевыми направлениями развития сельского хозяйства и пищевой промышленности основных федеральных отраслевых программах и профильных стратегиях



Рисунок 15

Кластер экологизированного АПК с глубокой умной переработкой: общая схема

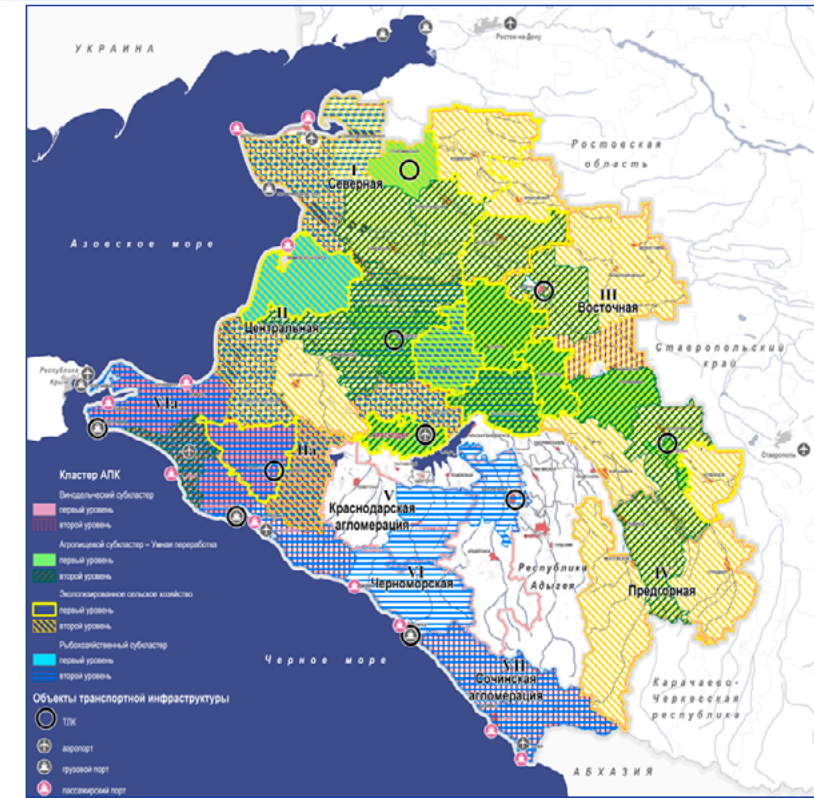
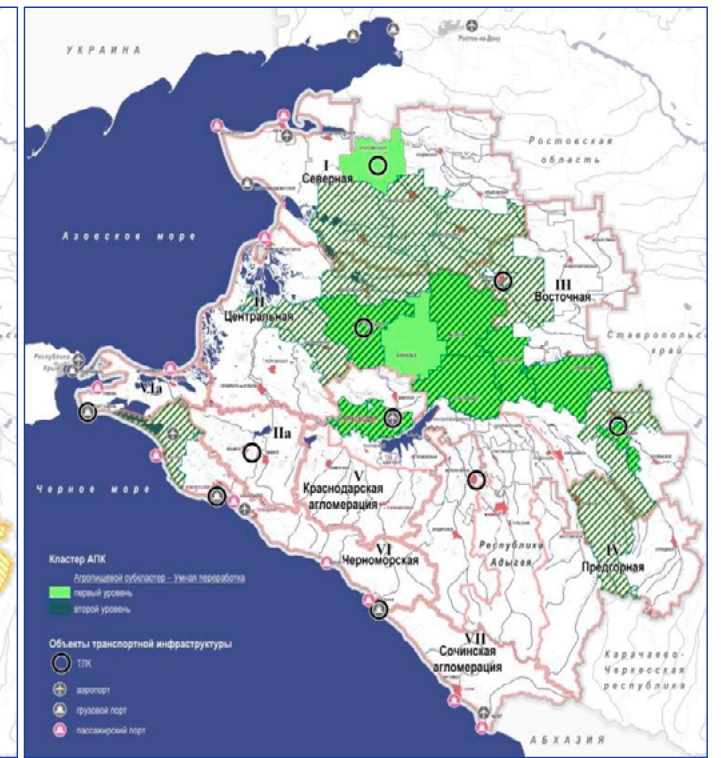
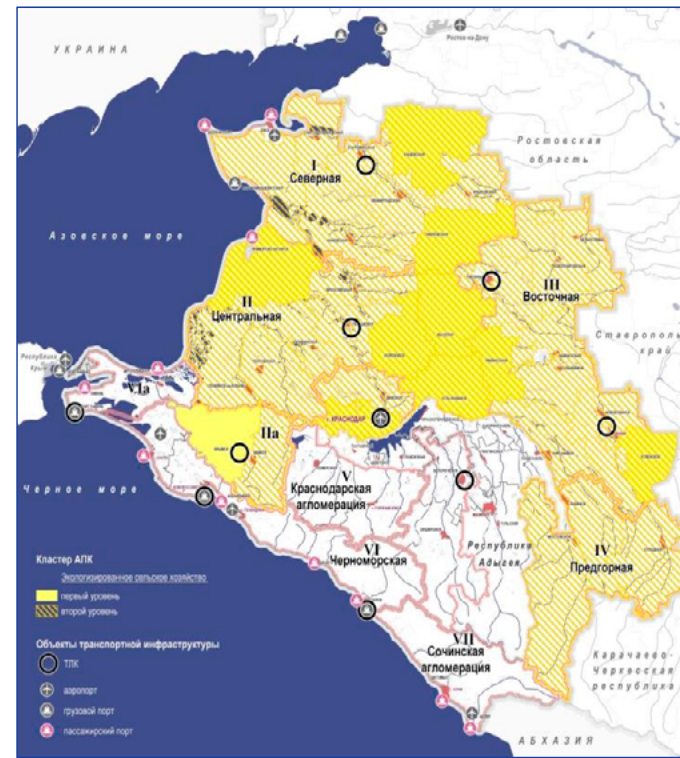


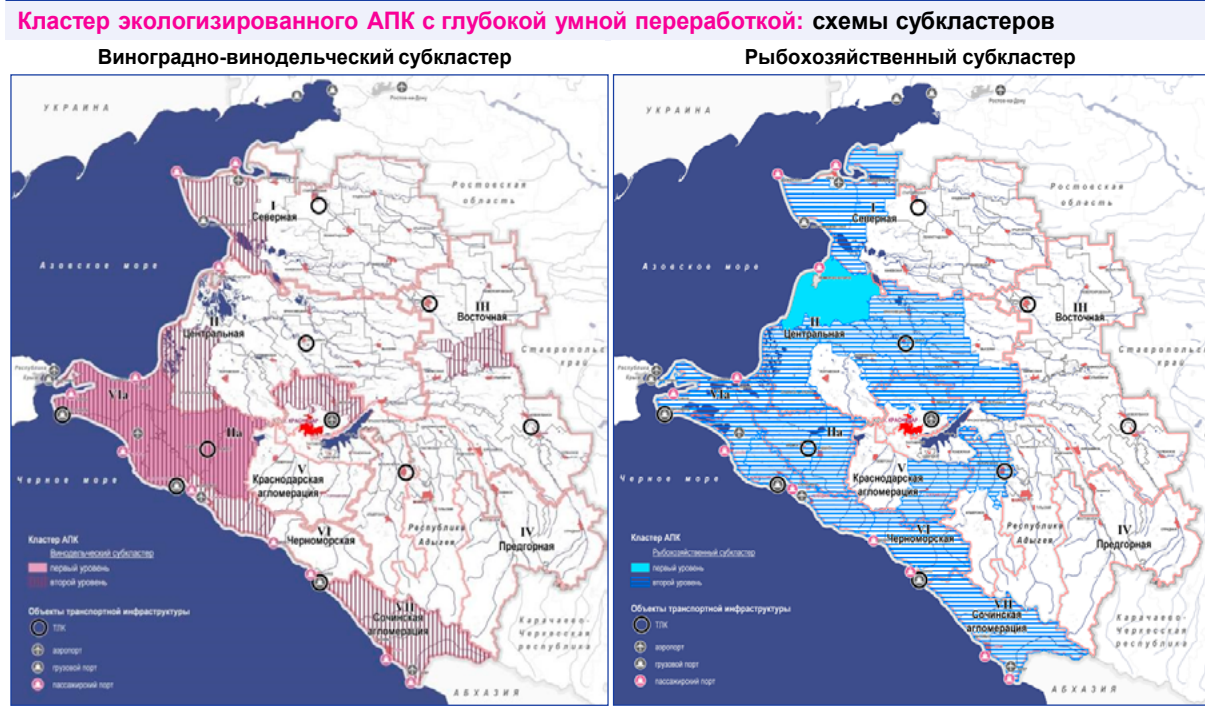
Рисунок 16

Кластер экологизированного АПК с глубокой умной переработкой: схемы субкластеров

Субкластер «Экологизированное» сельское хозяйство»

Агропищевой субкластер – «Умная переработка»





Туристско-рекреационный кластер Краснодарского края: общая схема



Туристско-рекреационный кластер – единая платформа сервисов для отдыхающих и туристов

Ключевое направление в рамках формирования туристско-рекреационного кластера Краснодарского края – создание единой технологической платформы сервисов для отдыхающих и туристов – информационной системы, способной обеспечить сопровождение формирования и эффективное продвижение регионального туристского продукта, эффективное межведомственное, межсекторное взаимодействие, позволяющей сконцентрировать информационные ресурсы по всем компонентам турпродукта и легко выбрать нужное туристское предложение.

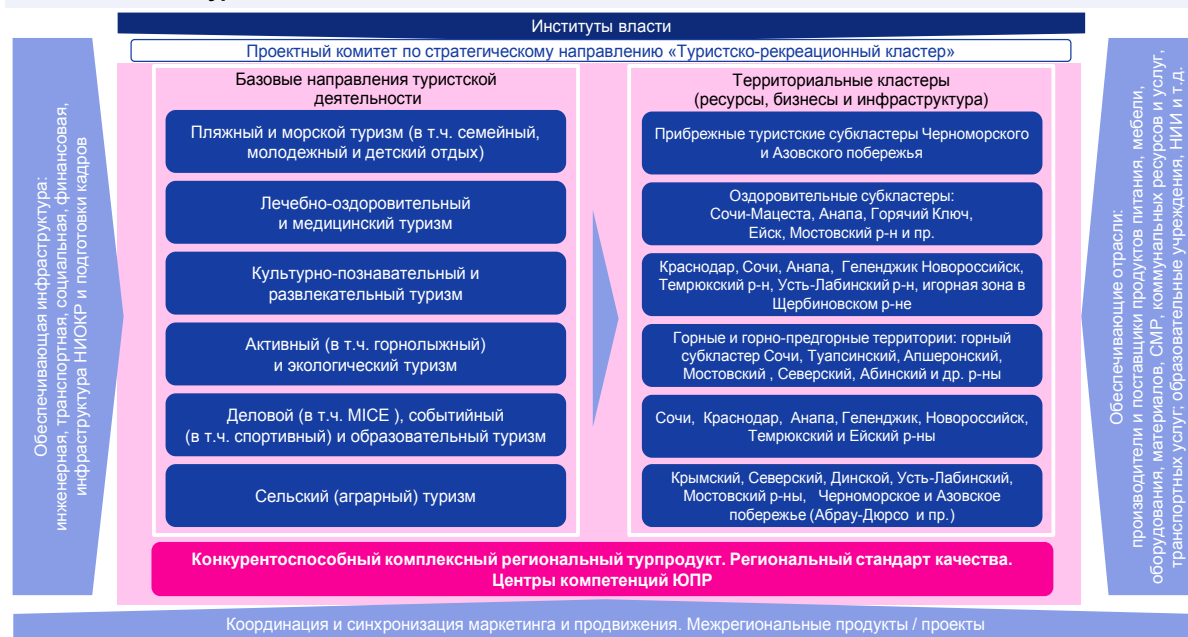
Флагманский проект направлен на создание и эффективное продвижение глобально конкурентоспособного комплексного турпродукта (на основе комплексного использования и популяризации имеющихся на территории края широких возможностей для отдыха, оздоровления и духовного развития), направленного на внутреннем рынке на устойчивое воспроизводство человеческого потенциала России, на внешнем рынке – на удовлетворение интереса представителей других культур к цивилизационным ценностям народов России.

Развитие туристско-рекреационного кластера предполагает развитие туризма как «умной», наукоемкой отрасли экономики на основе использования широкого спектра современных технологий, в том числе интеграцию технологических систем смежных секторов экономики и вовлечение в процесс создания и воспроизводства регионального турпродукта таких отраслей, как транспорт, АПК (натуральные продукты Кубани), связь, культура и пр.

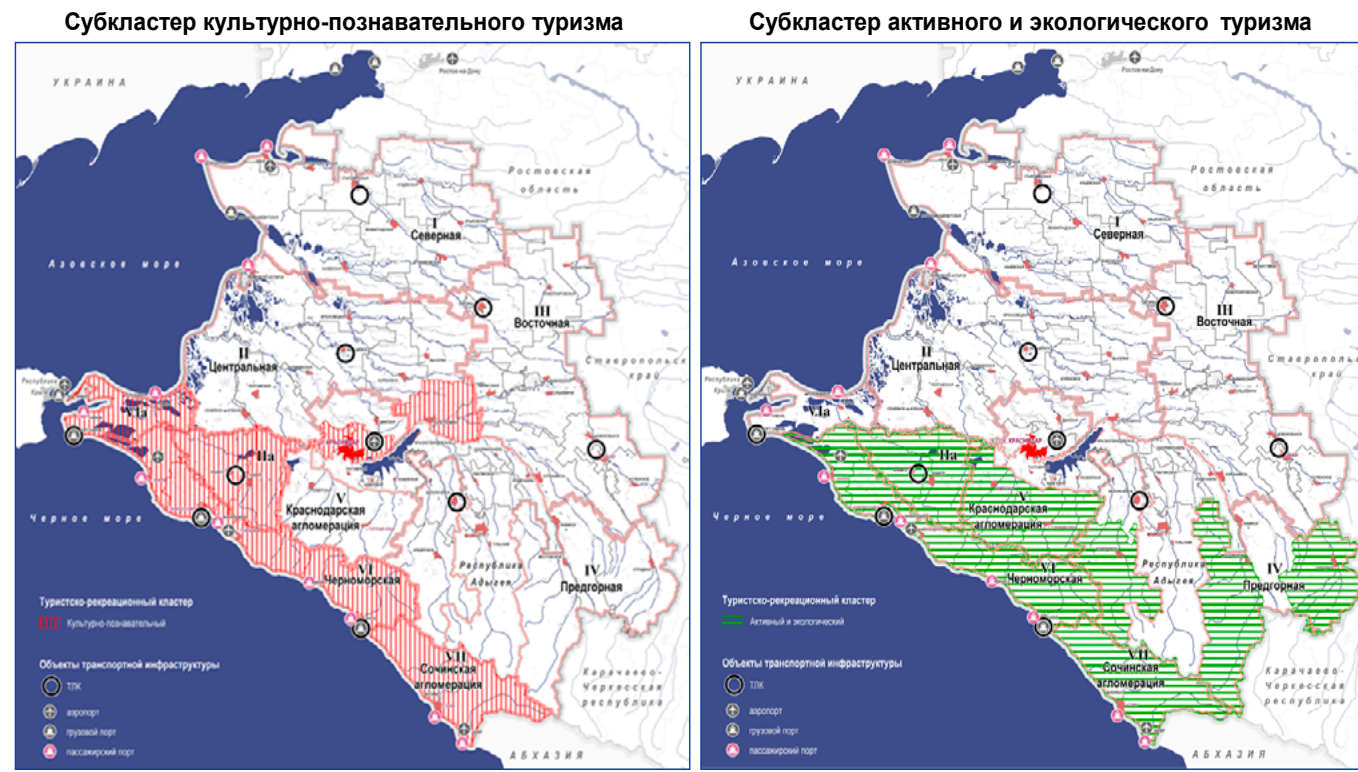
Туристско-рекреационный кластер Краснодарского края: схемы субкластеров



Туристско-рекреационный кластер Краснодарского края – единая платформа сервисов для отдыхающих и туристов



Туристско-рекреационный кластер Краснодарского края: схемы субкластеров



Флагманский проект «Южный экспортно-импортный хаб»



В рамках единой технологической платформы сервисов предполагается выстроить сбалансированную систему отношений между грузоотправителями, грузополучателями, сетью промышленно-логистических и распределительных центров, а также между всеми участниками транспортной инфраструктуры и органами государственной власти.

Южный экспортно-импортный хаб будет одним из ключевых евразийских транспортно-логистических хабов, обеспечивающих потребности как внутреннего, так и внешнего рынка.

В рамках проекта будут созданы условия для развития глобально конкурентоспособного комплекса государственных и частных субъектов, реализующих транспортные, логистические и экспортные функции. Хаб будет обеспечивать устойчивое движение товарных потоков и сквозную оптимизацию ресурсов от исходных поставщиков до конечных потребителей.

Туристско-рекреационный кластер Краснодарского края: схемы субкластеров



Торгово-транспортно-логистический кластер «Южный экспортно-импортный хаб»

Флагманский проект направлен на создание и развитие Южного экспортно-импортного хаба (South ExIm Hub) – единой технологической платформы сервисов (цифровая система «одного окна») как для обеспечения выхода грузовладельцев на рынки стран большого Евразийского партнерства, так и для развития до мирового уровня услуг логистического комплекса и транспортной инфраструктуры.

Южный Экспортно-Импортный Хаб (South ExIm Hub): схема кластера



Кластер умной промышленности

Флагманский проект «Кластер умной промышленности» направлен на создание сбалансированной системы обеспечения кластеров Южного полюса роста качественной промышленной продукцией Краснодарского края.

Флагманский проект направлен на отбор и реализацию промышленных проектов, которые ориентированы в первую очередь на быстро развивающийся агропромышленный и санаторно-курортный и туристский комплексы.

Рисунок 25

Кластер умной промышленности – сбалансированная система обеспечения кластеров ЮПР промышленной качественной продукцией КОП, ТЭК, КСЖКХ

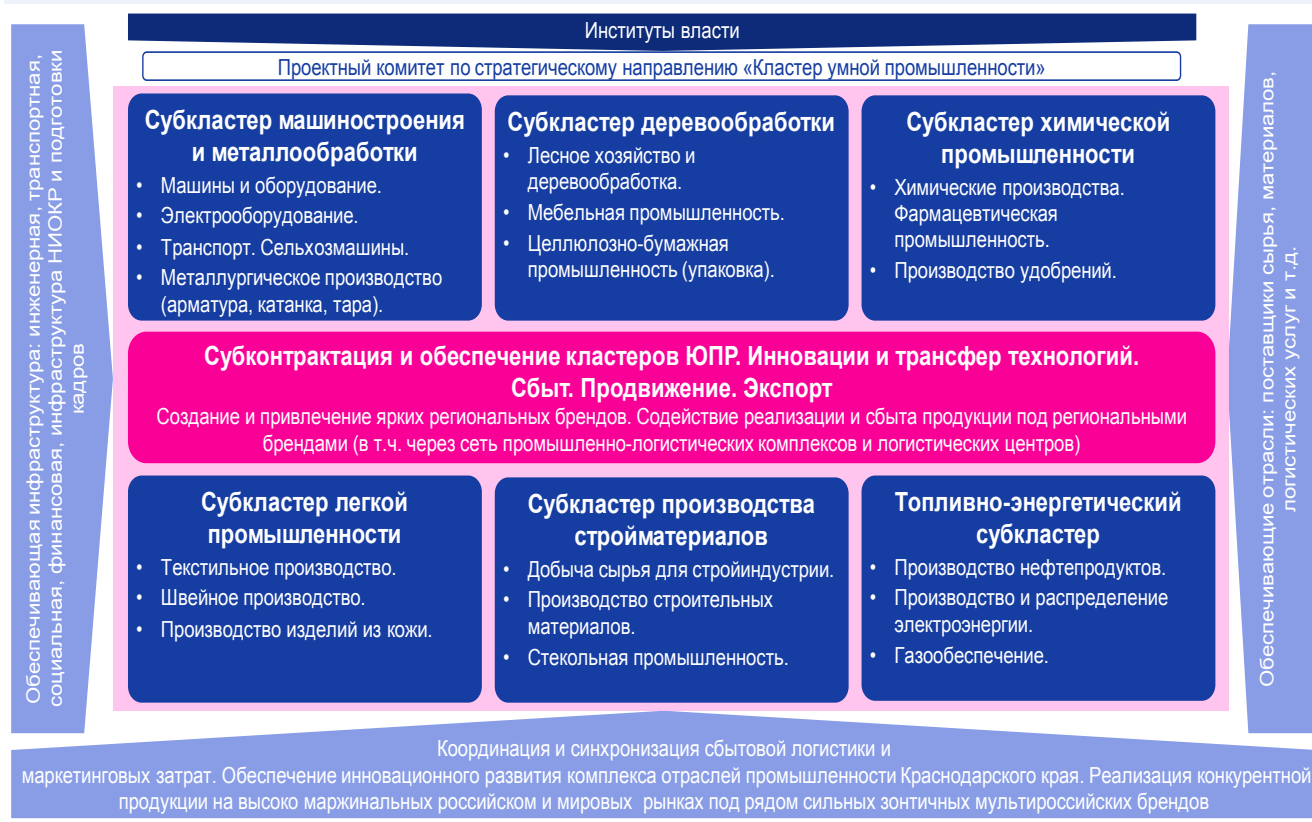


Рисунок 26

Кластер умной промышленности – сбалансированная система обеспечения кластеров ЮПР продукцией КОП, ТЭК, КСЖКХ



Кластер социальных и креативных индустрий

Флагманский проект «Кластер социальных и креативных индустрий» направлен на создание системы развития и творчества человека (образование через всю жизнь, здоровье и долголетие, культура Кубани и так далее), на основе спектра продуктов и услуг, формирующих условия для личного и профессионального развития, творческой самореализации личности. Ключевыми продуктовыми группами кластера выступают услуги в сфере образования, здравоохранения и культуры, финансовые, социальные, деловые и персональные услуги.

В рамках флагманского проекта «Кластер социальных и креативных индустрий» выделяется ряд приоритетных программ:

Приоритетная программа «Обучение через всю жизнь»: создание доступной и качественной системы образования, предоставляющей возможность каждому человеку на протяжении всей жизни самостоятельно выбирать и приобретать нужные ему компетенции, создавать индивидуальную траекторию обучения, развивать и реализовывать свой потенциал, формирующей поколение молодых талантов и предпринимателей, обеспечивающей глобальное технологическое лидерство России.

Приоритетная программа «Здоровье и долголетие»: создание эффективной пациентоцентричной системы здравоохранения, обеспечивающей высокое качество профилактики, диагностики, лечения и реабилитации жителей и гостей края, защищающей здоровье матери и ребенка, поддерживающей активное долголетие и ценности здорового образа жизни.

Приоритетная программа «Культура Кубани – развитие творческих индустрий»: развитие сферы культуры, характеризующейся разнообразием, доступностью и служащей основой для свободы самовыражения и самореализации креативных людей.

Приоритетная программа «Кадровое обеспечение отраслей экономики» (реализуется в рамках всех кластеров): создание в крае условий для обеспечения приоритетных направлений социально-экономического развития квалифицированными и мотивированными кадрами на основе интеграции бизнеса, государства и системы образования.

Рисунок 27

Кластер социальных и креативных индустрий – система развития и творчества человека (образование через всю жизнь, здоровье и долголетие, культура Кубани)



«Умная Кубань – лидеры будущего»

Флагманский проект «Умная Кубань – лидеры будущего» направлен на полную реализацию ключевых задач в области институционального развития и инновационного развития – данная инициатива также направлена на стимулирование развития человеческого капитала через развитие поколения молодых талантов и предпринимателей.

В рамках реализации флагманского проекта «Умная Кубань – лидеры будущего» предполагается реализация ряда приоритетных программ:

Приоритетная программа «Глобальное технологическое лидерство»: создание условий для реализации потенциала молодых талантов и предпринимателей, обеспечивающих глобальное технологическое лидерство России, направлена на развитие человеческого капитала и инновационной системы в рамках «G4. Основные направления развития научно-инновационной сферы – стимулирование развития умной экономики».

Приоритетная программа «Государственное управление третьего поколения» (Госуправление 3.0): создание эффективной системы государственного управления, ориентированного на человека и обеспечивающего устойчивый рост качества жизни населения, сопоставимый со средним уровнем стран Организации экономического сотрудничества и развития, и на реализацию потенциала молодых талантов и предпринимателей, направлена на институциональное развитие в рамках «G2. Государственное управление третьего поколения (Госуправление 3.0)».

Приоритетная программа «Развитие предпринимательства»: создание условий для появления и становления национальных предпринимателей-чемпионов – направлена на институциональное развитие в рамках «G2. Развитие предпринимательства».

Приоритетная программа «Развитие науки, техники и технологий Краснодарского края на долгосрочный период».

Приоритетная программа «Повышение производительности труда» (реализуется в рамках всех кластеров): создание в крае условий для повышения производительности труда опережающими темпами, в том числе за счет стимулирования повышения качества управления предприятиями, внедрения принципов бережливого производства и систем контроля качества, а также компенсация социальных рисков модернизации предприятий на основе обновленной системы занятости.

Рисунок 28



Рисунок 29



Рисунок 30



«Пространство без границ»

Разработка и реализация флагманского проекта «Пространство без границ» нацелена на обеспечение устойчивого развития Краснодарского края в рамках Южного полюса роста и предполагает формирование комфортного привлекательного и эффективно используемого пространства жизнедеятельности населения и гостей Краснодарского края с высокой капитализацией и проницаемостью территории.

Рисунок 31



СЦЕНАРИИ И ЭТАПЫ РЕАЛИЗАЦИИ СТРАТЕГИИ

Стратегия определена на 13 лет (2018-2030 гг.) и предполагает три этапа (стартовый однолетний и два шестилетних, каждый из которых разделен на два трехлетних этапа). При этом при необходимости раз в три года будет проходить корректировка, а раз в шесть лет в конце второго и третьего этапов – обновление Стратегии. Этапы реализации различаются по условиям, факторам, рискам социально-экономического развития и приоритетам экономической политики Краснодарского края.

Первый этап (стартовый, 2018 г.) базируется на реализации и расширении тех конкурентных преимуществ, которыми обладает экономика края, с целью повышения эффективности и управляемости экономики, роста качества человеческого капитала и формирования предпосылок значительного роста конкурентоспособности.

Второй этап (2019-2024 гг.) базируется на модели роста конкурентоспособности. Будут создаваться институциональные условия и технологические заделы развития.

Третий этап (2025-2030 гг. и далее) – произойдет рывок в повышении конкурентоспособности экономики, будут созданы условия для достижения глобальной конкурентоспособности Краснодарского края в рамках ряда ключевых направлений, существенное воздействие на развитие окажет реализация программы молодых талантов-инноваторов, в результате которой произойдет запуск и успешная реализация сотен инновационных проектов.

Неопределенность прогноза внешних условий обуславливает необходимость использования сценарных вариантов реализации Стратегии. Предложено три сценария: инерционный (сценарий жестких ресурсных ограничений); базовый (сценарий умеренных ресурсных ограничений) и оптимистический (сценарий мягких ресурсных ограничений).

Инерционный сценарий. Данный сценарий не предполагает значительного ускорения темпов экономического роста (возможно временное ухудшение положения в зависимости от влияния внешних факторов, для этих условий будет рассматриваться инерционный пессимистический сценарий), развитие идет по «стандартным» инерционным трендам, ресурсные ограничения не преодолеваются. С учетом ресурсных ограничений реализуются только наиболее приоритетные и наименее ресурсоемкие проекты (возможно смещение сроков реализации проектов на более поздний срок).

Базовый сценарий. Данный сценарий предполагает, что будут осуществлены необходимые меры, направленные на преодоление ресурсных ограничений. Преимущественно реализуются проекты с низким риском реализации в прогнозируемые сроки и ряд ключевых крупных проектов, сопряженных с повышенными рисками.

Оптимистический сценарий. Предполагает полное раскрытие потенциала развития, достижение глобальной конкурентоспособности. Успешно реализуется кластерная активация: полностью модернизируется современная экономика, создается сектор умной экономики. Большинство намеченных проектов реализуется в плановые сроки. Создается сектор новой экономики, способный успешно производить и выводить на глобальные рынки новые продукты, материалы и технологии.

Ключевые показатели реализации Стратегии социально-экономического развития Краснодарского края и оценка финансовых ресурсов, необходимых для ее реализации

Прогноз ключевых индикаторов

Таблица 18. Сценарные прогнозы¹

Индикатор	2016	2018	2021	2024	2027	2030
ВРП по ППС, млрд USD, в ценах 2016 г.						
Инерционный	105,7	107,7	116,8	128,0	135,5	142,5
Базовый	105,7	111,7	128,0	150,5	166,4	181,5
Оптимистический	105,7	115,1	133,9	168,4	194,5	220,0
ВРП на душу населения по ППС, тыс. USD, в ценах 2016 г.						
Инерционный	19,2	19,2	20,3	21,8	22,6	23,4
Базовый	19,2	19,9	22,2	25,5	27,5	29,5
Оптимистический	19,2	20,5	23,1	28,1	31,6	34,8
Накопленный среднегодовой темп роста ВРП (CAGR с 2016 г.), %						
Инерционный		100,9	102,0	102,4	102,3	102,2
Базовый		102,8	103,9	104,5	104,2	103,9
Оптимистический		104,4	104,8	106,0	105,7	105,4
Рост ВДС в промышленном производстве к 2016 г., раз						
Инерционный		1,1	1,2	1,4	1,4	1,5

¹ В ценах соответствующих лет (если не указано иное).

Индикатор	2016	2018	2021	2024	2027	2030
Базовый		1,1	1,4	1,7	1,8	2,0
Оптимистический		1,2	1,4	1,8	2,0	2,2
Экспорт, млн USD						
Инерционный	5 587	6 954	8 382	10 902	13 353	15 956
Базовый	5 587	7 323	11 067	16 168	21 355	27 097
Оптимистический	5 587	7 371	11 260	17 549	24 168	31 761
Доходы консолидированного бюджета, млрд руб.						
Инерционный	263	288	308	367	427	496
Базовый	263	288	331	418	508	612
Оптимистический	263	288	344	462	587	734
Среднегодовая численность населения, тыс. человек						
Инерционный	5 542	5 648	5 791	5 920	6 032	6 122
Базовый	5 542	5 648	5 804	5 954	6 089	6 201
Оптимистический	5 542	5 648	5 838	6 028	6 205	6 363
Доля населения с денежными доходами ниже величины прожиточного минимума, %						
Инерционный	11,7	10,9	10,5	10,1	9,4	8,7
Базовый	11,7	10,2	7,6	5,2	4,4	3,7
Оптимистический	11,7	10,1	7,0	4,1	3,1	2,1
Ожидаемая продолжительность жизни, лет						
Инерционный	72,8	73,5	74,5	75,5	76,5	77,5
Базовый	72,8	73,5	75,3	77,0	78,8	80,5
Оптимистический	72,8	73,5	75,5	77,5	79,5	81,5
Миграционный прирост, тыс. человек						
Инерционный	55,7	50,8	47,4	42,8	39,8	37,0
Базовый	55,7	54,3	53,4	49,9	47,2	44,4
Оптимистический	55,7	64,4	66,1	63,5	61,2	58,3
Среднегодовая численность занятых в экономике, тыс. человек						
Инерционный	2 553	2 545	2 548	2 645	2 750	2 858
Базовый	2 553	2 552	2 571	2 683	2 809	2 938
Оптимистический	2 553	2 561	2 592	2 727	2 875	3 028
Доля занятых в секторе МСП, % от среднесписочной численности занятых						
Инерционный	27	28	28	29	29	30
Базовый	27	28	29	30	32	33
Оптимистический	27	28	30	32	34	36
Индекс производительности труда, в сопоставимых ценах						
Инерционный		98,4	103,2	101,3	100,4	100,9
Базовый		101,8	105,4	103,2	101,3	102,2
Оптимистический		104,6	107,3	105,0	102,3	103,6
Уровень безработицы (по методологии МОТ), %						
Инерционный	5,8	5,9	5,8	5,7	5,6	5,5
Базовый	5,8	5,8	5,6	5,4	5,2	5,0

Индикатор	2016	2018	2021	2024	2027	2030
Оптимистический	5,8	5,7	5,4	5,2	4,9	4,7
Среднемесячная заработная плата, тыс. руб.						
Инерционный	28,8	30,9	35,8	40,4	44,9	49,4
Базовый	28,8	31,2	37,2	43,4	49,9	56,8
Оптимистический	28,8	31,4	38,3	46,1	54,7	64,2
Ввод жилья, тыс. кв. метров						
Инерционный	4 502	4 747	4 801	4 856	4 910	4 965
Базовый	4 502	4 801	5 019	5 238	5 456	5 674
Оптимистический	4 502	4 880	5 337	5 793	6 249	6 705
Число туристов, млн человек						
Инерционный	15,8	16,2	16,7	17,3	17,9	18,5
Базовый	15,8	16,6	17,8	19,1	20,5	22,0
Оптимистический	15,8	16,8	18,3	20,0	21,9	24,0
Доля утилизированных твердых коммунальных отходов в общем объеме твердых коммунальных отходов, %						
Инерционный	5	5,5	5,7	5,9	6	6,2
Базовый	5	6	7	9	11	13
Оптимистический	5	6	10	13	16	19

Оценка финансовых ресурсов, необходимых для реализации Стратегии

Таблица 19. Оценка финансовых ресурсов, необходимых для реализации Стратегии

Индикатор / Комплексы	2016	2018	2021	2024	2027	2030
Прогноз потребности в инвестициях (по крупным и средним), необходимых для реализации Стратегии, млн руб.	323 839	383 156	578 109	777 418	967 664	1 185 770
Агропромышленный комплекс	38 469	39 193	50 313	61 838	73 234	86 046
Топливо-энергетический комплекс	46 250	60 799	86 819	119 449	143 329	170 336
Комплекс отраслей промышленности	6 221	7 343	9 773	13 828	17 888	22 519
Комплекс строительства и ЖКХ	8 932	18 829	38 252	54 719	72 606	94 724
Торгово-транспортно-логистический комплекс	148 348	163 320	245 454	336 565	423 956	521 697
Санаторно-курортный и туристский комплекс	22 049	30 872	50 528	65 900	82 455	102 387
Комплекс социальных и инновационных услуг	53 572	62 801	96 970	125 119	154 196	188 060
Прогноз доходов и расходов бюджета, млн руб.*						
Доходы	263 308	272 753	331 384	417 625	507 825	611 969
Налоговые доходы	209 652	230 966	292 426	377 066	465 518	567 751
Неналоговые доходы	19 974	15 498	17 258	18 859	20 607	22 518
Безвозмездные поступления	33 682	26 289	21 700	21 700	21 700	21 700
Расходы	260 866	281 188	331 384	417 625	507 825	611 969
Общегосударственные вопросы	18 962	21 414	23 451	27 168	30 634	34 680
Национальная оборона	228	242	252	269	303	343
Национальная безопасность и правоохранительная деятельность	3 559	3 774	3 931	4 554	5 135	5 813
Национальная экономика	38 140	39 573	50 582	74 868	92 384	104 587

Индикатор / Комплексы	2016	2018	2021	2024	2027	2030
Жилищно-коммунальное хозяйство	13 934	14 685	16 082	18 632	22 991	28 565
Охрана окружающей среды	296	293	321	372	419	475
Образование	71 951	79 190	101 222	130 856	161 471	200 621
Культура, кинематография	8 672	10 005	10 957	12 694	14 313	16 204
Здравоохранение	44 543	24 630	28 891	37 349	46 087	57 261
Социальная политика	41 978	67 262	73 661	85 337	105 303	130 834
Физическая культура и спорт	8 351	9 556	10 465	12 123	13 670	15 476
Средства массовой информации	1 023	949	1 039	1 204	1 357	1 537
Обслуживание государственного и муниципального долга	9 229	9 617	10 532	12 201	13 758	15 575

* Прогноз доходов и расходов бюджета представляет собой оценку потенциала изменения соответствующих статей бюджета в привязке к реализации базового сценария и не является бюджетным прогнозом. Бюджетный прогноз Краснодарского края на долгосрочный период формируется в соответствии с федеральным законодательством и законодательством Краснодарского края и представляется в Законодательное Собрание Краснодарского края одновременно с проектом закона Краснодарского края о краевом бюджете.

Инструменты реализации, мониторинг Стратегии

Федеральный закон от 28 июня 2014 г. № 172-ФЗ «О стратегическом планировании в Российской Федерации» и Закон Краснодарского края от 6 ноября 2015 г. № 3267-КЗ «О стратегическом планировании и индикативных планах социально-экономического развития в Краснодарском крае» определили основные инструменты реализации Стратегии – документы стратегического планирования, разрабатываемые в рамках планирования и программирования. К ним относятся:

1. план мероприятий по реализации Стратегии социально-экономического развития Краснодарского края (далее также – План мероприятий);
2. государственные программы Краснодарского края;
3. схема территориального планирования Краснодарского края.

Процедуры актуализации, корректировки и обновления (при необходимости) — регулярные процессы: один раз в год проводится актуализация, один раз в три года — корректировка и один раз в шесть лет — обновление набора стратегических документов. Процедуры предполагают анализ факторов, действие которых привело к расхождению с планируемыми показателями, а также согласование и утверждение скорректированных текстов и лимитов с органами исполнительной власти Краснодарского края.

Система стратегического управления развитием Краснодарского края

Предпосылки создания системы стратегического управления развитием Краснодарского края

Решение предусмотренных Стратегией амбициозных задач повышения глобальной конкурентоспособности Краснодарского края обуславливает потребность внедрения проактивного – «живого» управления, ориентированного на повышение эффективности (через достижение запланированных долгосрочных результатов на основе проектного подхода) и устойчивости (обеспечения гарантированно высокого качества работы системы управления за счет использования передовых методов и привлечения лучших специалистов).

В числе ключевых акцентов Стратегии социально-экономического развития Краснодарского края в новых реалиях обозначена необходимость создания системы управления будущим на основе выстраивания контура развития, требующей реструктуризации системы исполнительной власти и рассмотрения возможности создания специализированной организации Агентства развития Краснодарского края.

Изменения в институциональной среде представляют собой длительный и трудоемкий процесс, однако можно выделить направления, где уже в среднесрочной перспективе вероятны ощутимые результаты. В первую очередь речь идет о создании Системы стратегического управления развитием Краснодарского края (ССУР КК), которая должна сфокусировать усилия и ресурсы на стратегических аспектах, связанных с повышением конкурентоспособности как региона в целом, так и его отдельных территорий и отраслей.

Условные обозначения, сокращения и иностранные термины, используемые в Стратегии социально-экономического развития Краснодарского края до 2030 года

Используемые сокращения:

БРИКС	англ. BRICS — сокращение от Brazil, Russia, India, China, South Africa
СНГ	Содружество Независимых Государств
ТПП	торгово-промышленная палата
РСПП	Российский союз промышленников и предпринимателей
АСИ	Агентство стратегических инициатив
ОЧЭС	Организация Черноморского экономического сотрудничества
ШОС	Шанхайская организация сотрудничества
МОТ	Международная организация труда
ВРП	валовой региональный продукт
ВВП	валовой внутренний продукт
ВДС	валовая добавленная стоимость
ППС	паритет покупательной способности
ОКВЭД	общероссийский классификатор видов экономической деятельности
РОИВ	региональный орган исполнительной власти
AV RCI	AV Regions Competitiveness Index
ГСЦ	главная стратегическая цель
СЦ	стратегическая цель
АПК	агропромышленный комплекс
ТЭК	топливно-энергетический комплекс
КОП	комплекс отраслей промышленности
КСЖКХ	комплекс строительства и жилищно-коммунального хозяйства
ТТЛК	торгово-транспортно-логистический комплекс
СКТК	санаторно-курортный и туристский комплекс
КСИУ	комплекс социальных и инновационных услуг
ЭЗ	экономическая зона
ГЧП	государственно-частное партнерство
МСП	малое и среднее предпринимательство
КубГУ	Кубанский государственный университет
КубГТУ	Кубанский государственный технологический университет
КубГАУ	Кубанский государственный аграрный университет
КубГМУ	Кубанский государственный медицинский университет
СГУ	Сочинский государственный университет

Иностранные термины:

Regions Competitiveness Index (RCI) — индекс конкурентоспособности регионов.

MICE (от англ. Meetings, Incentives, Conferences, Exhibitions) — область индустрии делового туризма, связанная с организацией и проведением различных корпоративных мероприятий.

South ExIm Hub — Южный экспортно-импортный хаб.

**СТРАТЕГИЯ
СОЦИАЛЬНО-ЭКОНОМИЧЕСКОГО РАЗВИТИЯ
КРАСНОДАРСКОГО КРАЯ
ДО 2030 ГОДА**

Отпечатано в авторской редакции.

Подписано в печать 00.00.19.
Бумага офсетная. Печать офсетная.
Тираж 500 экз. Заказ № 10985
Отпечатано
в типографии «Город 26»
ИП Бабенко
г. Ставрополь, ул. Доваторцев, 30Б,
48-66-89, 67-73-10,
www.gorod26.ru